



Det ökade boendeinflytandet för hyresgästerna i den kommunala stiftelsen Åtvidabergshems lägenheter håller på att blomma ut. Såväl politikerna i stiftelsens styrelse som tjänstemän ska i fortsättningen arbeta mera intimt med hyresgästerna. En av de största frågor man har att jobba med tillsammans är att sätta sprätt på 810 000 kr i statliga bidrag och lån i Eksätter. På bilden Åtvidabergshems styrelseordförande Evert Johansson tillsammans med landskapsarkitekten och idégivaren Lena Lindholm

Ökat inflytande för hyresgäster blir verklighet i Åtvidaberg

— Vi tror att det här systemet kan stimulera till ökade kontakter, bättre information och större förståelse för respektive parterers olika problem. Det säger stiftelsen Åtvidabergshems styrelseordförande Evert Johansson om det vidgade boendeinflytande som stiftelsens hyresgäster skall få, bli genom ett system där varje större bostadsområde på sätt och vis får sin egen förtroendeman från Åtvidabergshems styrelse.

I Åtvidaberg har Åtvidabergshem och hyresgästföreningen tecknat avtal om ökat boendein-

flytande. Detta avtal innebär bli att Åtvidabergshem, som redan tidigare visat en öppen attityd, nu

får ännu större skyldighet att samråda med och informera sina hyresgäster om olika frågor.

I linje med beslutet har styrelsen i Åtvidabergshem bli beslutat att personal från fastighetskontoret skall ställa sig till förfogande vid sammanträden med hyresgästernas kontaktkommittéer.

Dessutom har man fattat det ovanliga beslutet att styrelseledamöterna själva skall ta aktiv del i verksamheten i de olika bostadsområdena.

Det innebär att hyresgästerna i Solrosen får ställa Johan Adelsvärd (m) mot väggen, påverka honom, informera honom eller informeras av honom. Hyresgästerna på Åsen får konfronteras med Ragnar Gustafson (c). I Långbrottområdet får man drabba samman med Agne Fasth (s). I Eksätter, slutligen, får hyresgästerna tampas med Hans Hammarlund (s).

En följd av det ökade boendeinflytandet blir också att kontaktkommittéerna kommer att få direkt inflytande över pengar som avsätts från underhållsanslaget. Det kommer visserligen inte att bli fråga om några jättesummor, men ändå.

Evert Johansson erinrar också om det pågående arbetet med att förbättra den yttre miljön i Eksätter. Över 800 000 kr i form av statliga bidrag och förmånliga lån skall satsas på området.

Här har det redan klart sagts ifrån att hyresgästerna skall ha ett stort inflytande på den slutliga utformningen. Fast, tillägger Evert Johansson, det vore kanske enklare att samarbeta med hyresgästerna i Eksätter om en kontaktkommitté åter bildades.

CHRISTER BERG

ÖC fredag 1 februari 1980 15

ÅTVIDABERG

Barnomsorgen. Sociala centralnämnden beslutade på tisdagen för sin del att anta förslaget till barnomsorgsplan för Åtvidaberg åren 1980—84. Förslaget som tidigare refererats i Correspondenten innebär bli att täckningsgraden 1985 skall uppgå till 75 procent av behovet. Närmast skall förslaget gå ut på remiss till en rad instanser. Vid marssammanträdet räknar man med att kunna överlämna planen till kommunstyrelsen.

Dagcenter. Landstinget har nu beslutat att hyra lokaler i det nya affärs- och kontorskomplexet som håller på att uppföras i kvarteret Trekanten. Man har fått socialstyrelsens godkännande för 20 platser. Medel för ändamålet finns upptagna i flerårsplanen för 1980—84. Man skall hyra 577 kvm. Åtvidabergs kommun kommer att disponera fem av de 20 platserna.

Inga planer på nedläggning

I torsdagstidningen berättade vi i en mindre artikel att det kommunala bolaget Åtvidabergs industribyggen köpt ASSA:s B-fabrik för 1 550 000 kr. I B-fabriken är ett 20-tal anställda sysselsatta med produktion av stålbyggnader. I artikeln uppgavs bli att driften skall fortsätta "tills vidare".

Detta har, säger arbetande styrelseordförande Harry Elg, av många uppfattats som att en nedläggning planeras.

Vi vill starkt understryka att sådana planer inte föreligger, påpekar Harry Elg. Tvärtom kommer ansträngningar att göras för att öka verksamheten antingen i ASSA:s egen regi eller med en ny ägare vars planer Åtvidabergs industribyggen kan godkänna.

Ovanligt många viltolyckor i Åtvid men trafikanterna får godkänt betyg

Sett ur olycksfallssynpunkt var 1979 ett i stort sett normalt trafikår i Åtvidaberg. Som vanligt registrerades ovanligt många viltolyckor jämfört med de flesta andra kommuner, 1979 dessutom mer markerat än tidigare under 70-talet.

Under året förekom tre riktigt svåra trafikolyckor i kommunen. Av trafikanterna skulle man önska en litet mjukare attityd och bättre efterlevnad av trafikreglerna också i smått.

Så ungefär sammanfattar polisinspektör Knut Tingebý i Åtvidaberg trafikåret 1979. Ett år som således varit på både gott och ont.

Sammanlagt noterades 79 anmälda trafikolyckor till polisen i Åtvidaberg. Det är ungefär normalt fränsett bottennoteringen 1977 med 100 anmälda olyckor och trafiksäkerhetsåret 1974 med endast 56 trafikolyckor i kommunen.

□ Dödsolycka

Under året inträffade tre allvarliga olyckor varav en med dödlig utgång då en 19-årig flicka från Norrköping förölyckades på riksväg 35 söder om Åtvid.

De båda övriga av de allvarligaste olyckorna skedde vid det s k Smyrnakorset. I ena fallet skadades en äldre man på cykel då han kolliderade med en långträdare. I det andra fallet blev två gångtrafikanter påkörda på övergångsstället. Alla tre får men av olyckorna.

□ Smyrnakorset

— Med tanke på de många och ofta svåra trafikolyckor som inträffar på den här platsen är det glädjande att vägverket beslutat sätta upp trafiksignaler i Smyrnakorset, säger Knut Tingebý.

— Men än återstår att åtgärda problemen vid Sunnebovägen från station och förbi Sunnebotorget. Det är inte utan att man drar en lättnadens suck för var dag som går utan att olyckor äger rum på den biten, säger Knut Tingebý.

Den åldersgrupp som svarar för de flesta trafikerna i Åtvid-



Det här är det s k Smyrnakorset i Åtvidaberg. En korsning som varit en nagel i ögat på trafikanter och trafiksäkerhetsfolk ända sedan tillkomsten för ett tiotal år sedan. Här inträffade förra året ett tiotal trafikolyckor. Tre personer, en cyklist och två gångtrafikanter, blev så svårt skadade att de får men för livet. I höstas bestämde sig vägverket för att sätta upp trafikljus här. Åtgärden, när den blivit ett faktum, applåderas av många

berg är kategorin 21—30 år. De var inblandade i var tredje trafikolycka 1979. Man kan också konstatera att det i samtliga fall varit den mänskliga faktorn som orsakat olyckorna.

Under 1979 utdelades omkring 200 parkeringsanmärkningar. Vidare greps ett tiotal bilförare som misstänkta för rattonykterhet eller värre.

□ Viltolyckor

Förra året anmäldes 33 viltolyckor till polisen i Åtvid, vilket är 42 procent av samtliga anmälda trafikolyckor. Så hög procentandel har man inte haft förut i Åtvidaberg. I varje fall inte under 70-talet.

Bara i ett fall har en viltolycka också inneburit att någon männi-

ska kommit till skada. Däremot har förstas i flera fall betydande materiella skador uppstått.

I 9 fall har älgar varit inblandade, i 11 fall hjortar och i 13 fall rådjur. Viltolyckorna inträffar oftast i skymningen och är vanligast i april och maj.

De mest utsatta platserna för viltolyckor i kommunen är dels från Korshult och någon mil söderut, dels utmed Örsättersrakan.

— Det är i och för sig inte bra att det händer så många viltolyckor, säger Knut Tingebý. Men vi får ändå vara tacksamma över att utgången, åtminstone ur människans synpunkt, oftast varit lycklig. En orsak till det höga antalet viltolyckor kan förstas också vara den ökade kunskapen om att

man är skyldig att rapportera varje viltolycka.

□ Godkänt, men . . .

Generellt sett ger Knut Tingebý trafikanterna i Åtvid godkänt betyg. Men på främst två punkter vill han ha en bättring. För det första gäller det bilisternas träcklande och ohörsamhet mot trafikreglerna på och kring Stortorget. För det andra är cyklisterna en slarvig grupp. Det gäller alla åldrar. Man cyklar i bredd, åker utan lyse, utnyttjar inte cykelbanor och åker på gågator.

Över huvud taget skulle man gärna se att människor intog en mjukare attityd och visade större ansvarskänsla. Det skulle förbättra trafikmoralen en hel del, slutar Knut Tingebý.

CHRISTER BERG

Temavecka om kärnkraft på dagfolkhögskolan i Åtvid



Under en hel vecka har de över 40 eleverna och lärarna på Liljeholmens dagfolkhögskola i Åtvidaberg ägnat sig åt olika frågor inför den kommande folkomröstningen om kärnkraften. Bl a gjorde skolan ett dagslångt studiebesök på kärnkraftverket i Simpevarp

De över 40-åriga eleverna och lärarna på Liljeholmens dagfolkhögskola i Åtvidaberg har ägnat en hel vecka åt energifrågan.

Trafikregleringar. Natten till fredagen avtäcktes ett antal trafikmärken runt om i Åtvidaberg. På morgonen var det plötsligt både litet besvärligare och trafik-säkrare att ta sig fram där trafikregleringarna gjorts. Så t ex är numera Axels väg tilltäppt i båda ändar för motorfordon. Det blir nu för de boende att ta sig ut och in i området via främst Vasavägen. Men gå, cykla och t o m åka moped får man göra som förut. Ryttargränd har också åtgärdats i så motto att den numera är enkelriktad och med enda infart från Slevringevägen. Sjukhusgatan har försetts med sju trafikmärken. Ett studiebesök på platsen rekommenderas. Bäckstedts-gatan enkelriktas liksom Svenbergsvägen.

Inför folkomröstningen kallade man temaveckan som så småningom kom att engagera deltagarna ordentligt. Till en början var det väl en och annan som menade att ämnet var väl uttjat, överinformerat och invecklat. Men med nya infallsvinklar och lokal anknytning väcktes intresset snart till liv.

Måndagen ägnades åt information om kärnkraftens fördelar. Som gäst hade man direktör Göran Sandquist från Forskraft i Åtvid. På tisdagen talade Olof Söderbäck om orsaker till försurning i sjöar och om effekterna av joniserande strålning. Som avslutning redogjorde Ragnar Insulander, aktiv kärnkraftsmotståndare, för sin inställning.

Hela onsdagen användes för ett studiebesök på kärnkraftverket i Simpevarp. Där fick man en inblick i anläggningens storlek, de omfattande skyddsåtgärderna m m.

På torsdagen delade man upp sig i mindre grupper. En grupp åkte till Finspång för att titta på turbintillverkning, tala med de anställda om framtiden m m. En annan grupp besökte "Kuckel" i Vårdsberg för att se på jordvärmeexperiment. En tredje grupp studerade olika alternativa uppvärmningssystem i villor i Grebo.

På fredagen slutligen informerade Åtvidabergs kommuns energisparingenjör Sven-Olov Söderström om kommunens ansträngningar att spara energi. Före den avslutande gruppredovisningen anordnades en debatt mellan och med Göran Sandqvist och Ragnar Insulander.

Gunnar Serrander som är en av lärarna på dagfolkhögskolan framhåller att det varit en framgångsrik temavecka. Det är viktigt att man inom skolans ram får lära sig hjälpa varandra att få så mycket information som möjligt i olika samhällsfrågor.

Den nu gångna temaveckan kom till på elevernas initiativ. Det är också en grupp elever som i huvudsak svarat för planeringen.



Torsten Karlsson, Lars Edström, Ingrid Gustafsson, Margareta Westermark och Birgitta Johansson utgjorde en av fyra arbetsgrupper, representerande olika personalkategorier, elever och föräldrar vid Långbrottsskolan, som diskuterade gemensamma ordningsregler för sin skola

Temadag i Åtvidaberg "Skolan skall fostra"

Skolan skall fostra var den något kontroversiella titeln på en studiedag av det större formatet i Åtvidaberg på fredagen. Sammanlagt deltog omkring 325 personer. Således inte bara de ca 175 lärarna från alla skolor i kommunen utan också ett stort antal representanter för övrig skolpersonal, föräldrar och elever.

Studiedagen inleddes med ett anförande av konsulent Hans-Jörgen Karlsson från skolöverstyrelsen. Denne redogjorde för bakgrunden till och huvudinnehållet i SÖ:s debattskrift Skolan skall fostra.

Med utgångspunkt från detta slog man sig sedan ner i mindre arbetsgrupper om 14-15 deltagare för att diskutera olika frågeställningar. Är de vuxna beredda att ta sitt ansvar? Ställer vuxna upp på samma regler som man kräver att de unga skall följa? Vilka ideal skall man ha? osv.

Efter lunchen samlades man i sina respektive skolor för att där diskutera normer och regler i den egna skolan. I mindre grupper sammansatta av olika kategorier försökte man resonera sig fram

till lokala lösningar av fostranproblemet. Det står redan klart att man så småningom skall anordna en temadag på Alléskolan där alla elever skall vara med och diskutera frågan.

Frågan är inte om skolan skall fostra utan hur fostran skall äga rum i skolan, säger studierektor Rune Ekström som tillsammans med studierektor Jan Ahlgren lagt upp programmet för studiedagen. Själva ordet fostran har i många öron en negativ klang, något auktoritärt över sig.

Men så behöver det förstås inte med naturnödvändighet vara, fortsätter Rune Ekström. Det är därför vi tillsammans, alla berörda parter, samlas för att diskutera sättet för fostran inom skolans ram.

Servicebostäderna i Falerum. Sociala centralnämnden har nu diskuterat beskedet att det s k Bankgärdet mitt i Falerum inte till alla delar är en lämplig plats för de planerade servicebostäderna. Vid nämndens sammanträde redogjorde gatuchof Sigvard Persson för resultatet av de provborrningar som gjorts under hösten. Utan ytterligare provborrningar och kostsamma schaktningar lär man inte kunna bygga servicebostäder på Bankgärdet som planerat. Kvar står alternativerna att omdisponera marken eller flytta till området vid den planerade skolan på andra sidan Storån. Sociala centralnämnden är i dag inte beredd att ta ställning i frågan. En sak är dock klar: man motsätter sig en minskning av antalet lägenheter som enligt förslaget uppgår till 16.

Anlitar SABO igen. Stiftelsen Åtvidabergshem kommer också vid 1980 års hyresförhandlingar att låta sig biträdas av Sveriges allmännyttiga bostadsföretag, SABO. Några extra kostnader för det inte med sig då Åtvidabergshem är ett av medlemsföretagen. Det vore dumt att inte utnyttja den här hjälpen, menar Evert Johansson i Åtvidabergshem. Det blir minsann inte enklare år från år att göra upp hyreskalkyler. Dessutom är förutsättningarna för höstens hyresförhandlingar mer än vanligt oklara. Hur blir det med underhållslånen i fortsättningen? Hur skall hyresförkluster finansieras? Vad händer med oljepriserna? Hur blir det med möjligheten till separata förhandlingar med grupper utanför hyresgästföreningen? Det är många frågetecken som skall rätas ut.

Program för södra länsdelen. Länsstyrelsen har beslutat att det arbete som bedrivs inom ramen för södra länsdelsprojektet skall konkretiseras i ett s k utvecklingsprogram. Detta program skall utarbetas under ledning av en speciell arbetsgrupp. Länsstyrelsen leder och ansvarar för att programmet arbetas fram successivt och behandlas i arbetsgruppen. När så småningom programmet antagits av länsstyrelsens styrelse kommer det att överlämnas till en nybildad södra länsdelsorganisation som skall ledas av kommunerna i södra Östergötland. Programmet skall utarbetas av Kjell Karlsson som av länsstyrelsen anställts för ändamålet under tiden 1 februari—30 juni 1980. Det kan för övrigt nämnas att man från Åtvidabergs sida vid upprepade tillfällen efterlyst just ett handlingsprogram för att komma till rätta med de speciella svårigheter som kommunerna i Åtvidaberg, Kinda och Valdemarsvik brottas med.

Servicebostäderna i Falerum:

Många deltog i informationen om Bankgärdets olämplighet

Något av närdemokrati utövades i Ordenshuset i Falerum på måndagskvällen. — Vi har kommit för att lyssna på hur ni här i Falerum ser på servicebostädernas placering, sade många politiker i början av mötet med ett 40-tal representanter av orsfolkningen. Fast även om det formella beslutet ännu inte är fattat så verkade det nog som om politikererna bestämt sig. Mot slutet av mötet talade också starka politiker med ord som "när vi nu vet", "eftersom servicebostäderna skall flyttas", "det finns inga alternativ" osv.

6/2

Men information har Falerumborna fått. Det är inte många frågor i Åtvidaberg som ventilerats så ingående som servicebostäderna i Falerum. Särskilt frågan om placeringen.

Ursprungligen diskuterades två platser. Dels det s k Bankgärdet utmed genomfarten mitt i Falerum, dels intill en planerad låg- och mellanstadieskola på andra sidan ån en knapp kilometers gångväg därifrån.

Engagerade

Ärendet kom att engagera orsbefolkningen. Flera namnlistor samlades in. En rad remissinstanser uttalade sig. En och annan socialdemokrat fick ordentligt på huden för att ha kämpat mot folkviljan och de flesta remissorgan. För nästan alla var överens om att Bankgärdet var den bästa platsen för servicebostäderna.

Allt tycktes frid och fröjd, tills kommunen i augusti fick ett brev från länsstyrelsen som krävde att rasriskerna måste undersökas i Falerum. Geotekniker borrhade och borrhade i Falerum under hösten och strax före jul kom beskedet: Inga rasrisker där det i dag bor folk, men man bör nog akta sig för en stor bit av den tilltänkta platsen för serviceboendet.

Villrådiga

Politikerna blev till en början villrådiga. Kommunstyrelsen som tills vidare uppskjutit behandlingen av områdesplan i Falerum vände sig till sociala cen-

tralnämnden som i sin tur överlät åt kommunstyrelsen att bestämma placeringen.

I det läget beslutade sig de politiska partierna att informera och lyssna på Falerumborna. I Ordenshuset ställde man upp med ett kommunalråd, ett f d kommunalråd, fem partiledare, tre nämndeordförande, ett stort antal övriga politiker plus gatuchof och fastighetschef. Så ingen kan beskyllda de beslutande för bristande vilja.

Hälften utdömt

Gatuchof Sigvard Persson redogjorde för den geotekniska undersökningen och visade med kartor var det var olämpligt att bygga. Med hans kartor som underlag utdömdes i stort sett halva Bankgärdet. Frågor om undersökningens trovärdighet avvisades bestämt.

Vidare diskuterades möjligheten att disponera marken på annat sätt t ex genom att bygga bostäderna i två plan. Sociala centralnämndens ordförande Göran Pettersson avvisade den tanken kategoriskt.

— Vi har lagt ner stort jobb på uformningen och ger inte avkall på antalet lägenheter, sade han. Dessutom är jag tveksam till en stor massiv huskropp!

Ingen bro

En flyttning av servicebostäderna till andra sidan ån medför

Centerårsmöten
i Gärdserum

Gärdserums centeravdelning och Gärdserums CKF hade på lördagen sina årsmöten på Åtvidabergs hotell. I centeravdelningen utsågs Ingemar Gustafsson till ny ordförande efter Arnold Franzén som avböjt omval. Avböjt omval hade också vice ordföranden Ingvar Karlsson och till efterträdare utsågs Karl-Erik Andersson.

De övriga i styrelsen blev Ingemar Franzén, Vilgot Björkgren, Nils-Erik Norrman, Karl-Erik Abramsson, Ingvar Karlsson och Lars Johansson. Man utsåg också en valkommitté till folkröstningen om kärnkraften. Halsebofesternas fortsatta arrangerande behandlades. Avdelningen har 38 medlemmar. Efter förhandlingarna avtackades Arnold Franzén.

I CKF-avdelningen omvaldes Sylvia Karlsson medan Eivor Franzén utsågs till ny vice ordförande efter Stina Gärme, som av sagt sig. Övriga i styrelsen blev Gunborg Svensson, Monicka Brissman, Vera Persson, Gunhild Gärme och Karin Gärme.

Man beslöt om anslag med 100 kr till Vi unga och 200 kr till Botsvana i Afrika. Avdelningen har nu 33 medlemmar. Efter förhandlingarna informerade Agneta Tillmar om arbetet i kommittén för nej till kärnkraft. Nils-Erik Norrman redogjorde för olika kommunala frågor, bl a om planerna för servicebostäder i Falerum.



Efter massor av utredande, efter en handfull namninsamlingar, efter en remissgång av sällan skadat slag och efter en och annan politisk kullerbytta var det i höstas så gott som klart att Falerum skulle få sina 16 servicebostäder på det s k Bankgärdet (1) vid genomfarten. Men så kom kravet på en geoteknisk undersökning av Falerum. Undersökningen presenterades i juldagarna: Stora delar av Bankgärdet går inte att använda utan väldiga ekonomiska insatser. Så när nu kommunstyrelsen på onsdagen skall ta ställning till områdesplan för Falerum lär man föreslå att servicebostäderna intill en planerad skola på andra sidan ån (2)

naturligtvis ökat avstånd till Falerums centrum. Det rör sig om mellan 700 och 900 meter. Det föranledde bl a Brita Petersson att fråga om kostnaderna för en bro över å och järnväg för att förkorta promenadvägen. Men sedan Sigvard Persson berättat att en bro kostar ca 3 000 kr per kvm var inte särskilt många politiker beredda på att säga ja till detta projekt. Det måste nämligen till en rätt lång bro.

□ Skolan

Skolstyrelsens ordförande Roland Johansson förde in det planerade skolbygget i diskussionen.

— Som skolpolitiker skäms jag över den gamla skolan. Den nya skulle redan varit byggd om vi haft någonstans att bygga den. Servicebostädernas placering får inte bromsa skolbygget vidare.

Av den två timmar långa diskussionen framgick att egentligen ingen var beredd att ändra på utformningen av servicebostäderna, att man böjde sig för de presenterade argumenten beträffande markens olämplighet på Bankgärdet och att det är bättre med servicebostäder vid skolan än inga alls. Det var märkvärdigt få som talade för de förut så

starka argumenten för Bankgärdet.

Kvar stod också några obesvarade frågor. Finns det något tredje alternativ? Har ni tagit reda på kostnaderna för erforderliga markförstärkningar? Borde man inte göra grundligare geotekniska undersökningar av Bankgärdet och vad skulle dessa kosta?

Under onsdagen skall kommunstyrelsen behandla områdesplanen i Falerum i ett extraärende. Det börjar bli bråttom.

CHRISTER BERG

Folkets hus i Åtvid
i dåligt skick

— Nu måste något radikalt göras!

— Frågetecknen är många. Det finns massor av stora och svårlösta problem. Det är egentligen bara en sak som är utom all diskussion: något radikalt måste göras. Och det snart.

Det säger Jonny Lönn som sedan ett par månader tillbaka jobbar som föreståndare för Folkets hus i Åtvidaberg. Ett Folkets hus som på ett påtagligt sätt dominerar stadsbilden i Åtvid och lika påtagligt håller på att förfalla inifrån.

Under i stort sett hela 70-talet gick föreningen Åtvidabergs folkpark som äger och förvaltar byggnaderna med förlust. Kommunen går regelbundet in med medel för att täcka förlusterna. 1978 bidrog kommunen med över 100 000 kr.

— Något underhåll att tala om har vi inte haft råd med under de senaste 20 åren, uppger Britt-Louise Carlzon som är ordförande i föreningsstyrelsen. Själv är hon också ett exempel på hur medlemmarna i styrelsen bidrar med ideellt arbete för att i största möjliga mån nedbringa kostnaderna. Visserligen uppbär hon viss lön som ekonomibiträde. Men hon finns där också på danser, vid bio-

föreställningar, vid kvällsuthyrningar osv.

□ 1979 var bättre

— Även om vi ännu inte slutsummerat 1979 vågar vi ändå tro på en liten förbättring jämfört med 1978, säger Britt-Louise Carlzon. Det året omsatte vi drygt 600 000 kr med en förlust på 116 000 kr. Minusposten var ännu större 1977. Med sådana här siffror förstår ju var och en att vi omöjligt kan lägga stora belopp på underhåll. Det blir till att lappa och laga. Behovet av en rejäl renovering blir alltmer påträngande.

En rundvandring i lokalerna ger syn för saken. De otidsenliga biobänkarna är ordentligt slitna. Dessutom måste de mellan föreställningarna oftast förvaras i den lilla ombonade C-salen. En lokal som därmed är låst som magasin i stället för att kunna hyras ut.

□ Skavanker

Gamla tapeter släpper från väggar. Puts och målning likaså. Klockan i tornet står stilla och innanför urtavlan härbärgerar duvor. Parkettgolvet i A-salen är nerslitet. Fläktsystemet har sett sina bästa dagar. Scenapparaturen fungerar — ännu. Lokalerna är högradigt handikappvänliga. Osv.

Jonny Lönn berättar att man gått in till kommunen med begäran om anslag med drygt 1,2 milj kr. För de pengarna skulle man rusta upp det sanitära, el-, värme- och fläktsystemen. Det ger en bild av vilka summor det rör sig om, menar Jonny Lönn.

□ Hyresgäster

Folkets hus omfattar omkring 2 000 kvm lokalyta. Man har tolv hyresgäster från kommunen, ABF och fackförbund till affärer och en lägenhet. Många av hyresgästerna har uttalat önskemål om större lokaler.

Den rörliga verksamheten i Folkets hus utgörs i huvudsak av tillfällig uthyrning, av bioföreställningar och av danser. Man har un-



I åratal har man hållit på och lappat och lagat i det 110 år gamla huset som först byggdes som hotell och därmed varken gör byggnaden praktisk för sitt nuvarande ändamål eller handikappvänlig. I flera omgångar har om- och tillbyggnader diskuterats. Men kostnader och andra problem har satt käppar i hjulen. Kvar av allt utredande finns en modell från 1958 där man tänkte sig bl a en stor samlingsal och ännu en långa med mindre lokaler. Ingen dum idé om den ginge att genomföra, menar föreståndare Jonny Lönn och styrelseordförande Britt-Louise Carlzon

der stora delar av 70-talet haft problem att få den verksamheten att gå ihop. Genom avtal är det svårt att styra filmtubudet. För dansarrangören har problemet varit att lokalen är för liten för att ta tillräckligt med folk för att kunna betala de orkestrar som drar.

□ Försöker igen

Ett tag låg dansverksamheten nere.

— Men i vår försöker vi igen, säger Jonny Lönn. Det finns bra lokala band och så ska vi varva med diskotek. Ungdomar i alla åldrar ska kunna få sitt lystmäte. Ryktet har spritt sig och numera händer det mest varje fredag att någon ringer och frågar om kvällens dans.

Britt-Louise Carlzon medger att man från föreningens sida, mest beroende på personalbrist, varit väl försiktig i sin marknadsföring

av Folkets hus. Men nu ska man bättre sig och kommer bl a inom kort att presentera sina möjligheter för Åtvids alla föreningar.

— Ambitionen är förstås att få Folkets hus att gå utan förlust, säger Jonny Lönn. Men man får ta ett steg i taget och i första hand gäller det att minska förlustsiffran så långt det går. Med tanke på det stora reparations- och upprustningsbehovet kunde förstås utgångsläget vara tacksammare.

□ Social funktion

— Man kan givetvis lägga andra aspekter på ett Folkets hus och vilken funktion ett sådant kan ha i ett samhälle, påpekar Jonny Lönn. Vi har verksamhet som fyller en social funktion. Ska denna drivas enbart ideellt eller affärsmissigt?

— Eller, fortsätter han, visst vore det roligt med en riktig bio-

graflokal i Åtvid, en ordentlig konsertlokal, en bar teatersalong. Kanske i ett nytt Folkets hus. Och kanske med den kommunala musikskolan i ett upprustat gamla Folkets hus.

— Men allt det där är politiska frågor och främst de förtroendevaldas huvudvärk, slutar Jonny Lönn.

CHRISTER BERG

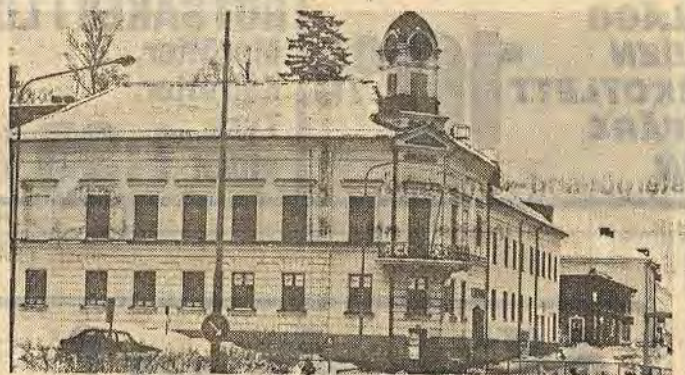
72

Hotellet som belv Folkets hus

"Åtvidabergs arbetare har haft samma svårigheter och möjligheter att fylla sitt lokalbehov som kamraterna på andra platser. Till fester samlades man en och annan gång på den vackra Kanonkullen och senare på Fabrikskullen och för sammanträden uppläts i flera fall sockenstugan så långt det räckte till. Sedermera iordningställdes Gamla Folkets hus, ett förutvarande spannmåls- och brännvinsmagasin som apterades till möteslokal".

Så beskrivs bakgrunden i den festskrift som föreningen Åtvidabergs folkpark upa gav ut när man fyllde 25 år 1931. Magasinet är faktiskt den eleganta byggnad som i dag härbärgerar Östgötabanken och som så småningom ska bli pastorsexpedition.

Efter sekelskiftet blev lokalfrågan alltmer angelägen för de fackföreningsanslutna 1906 bil-



Den här pampiga kulturbyggnaden i Åtvidaberg rymmer i dag Folkets hus. Kanske det enda Folkets hus i Sverige som är försedd med ett adelsvapen. Det beror på att byggnaden uppfördes med en baron som byggherre. Det var 1870 och fram till 1916 tjänstgjorde byggnaden som hotell. Samma år köptes fastigheten av föreningen Åtvidabergs folkpark upa

dades föreningen Åtvidabergs folkpark med tanke på att få ett Folkets hus. 1909 hyrde man ett kafé på Järnvägsgatan 4. Ett år senare förelåg ett förslag att bygga på kvarteret Trekanten vid nuvarande Stortorget. Kostnaden var beräknad till 32 000 kr.

1916 planerade man ett köp av en tomt mitt emot nuvarande Folkets hus. Men markägaren vägrade sälja.

På hösten samma år köpte

man av Åtvidabergs förenade industrier sina nuvarande lokaler. Då fungerade det som hotell. Köpeskillingen uppgick till 80 000 kr.

Sedan dess har i flera omgångar planer lagts fram för om- och tillbyggnader. Senast man på allvar diskuterade frågan var 1958. Kvar av dessa resonemang är endast en illa medfaren modell.

CHRISTER BERG

Eken

7/2



I Atvid kallas just den här eken allmänt och respektlöst för "sketeka". Om orsaken berättas i en anekdot, där huvudrollerna spelas av en baron och en handfast kolkörare, vilka inte är överens om var en viss bestämd hög ska ligga.

*Vid Bysjön, nära templet vid ett vägkors in mot byn,
där står en väldig ek och sträcker grenarna mot skyn.*

*Den står där omfångsrik och mätt på öden och på år,
men ändå grönskar kronan lika ljuvligt varje år.*

*I trenne sekler har den stått där vid ett livligt stråk,
betraktande landäer, foror, vandrare med påk.*

*Bakom dess stam har mängen lättad resenär sökt skydd
uti ett ansträngt läge, som så lätt gör mänskan brydd.*

*Den sluppit undan kolare och möbelindustri
och blivit till ett värdräd: må den alltid växa fri!*

INGER RAGNARSSON
III: OLOF SÖDERBÄCK

Noggrant och ideellt

Åtvidaberg kartläggs sakta men säkert

Åtvidaberg med omgivningar är på väg att bli ordentligt kartlagt. Större stenar, kolbottnar, bäckar, stora och små höjder, vägar, stigar, inägor osv. Allt finns med i detalj redan i dag på kartor som berör sammanlagt 60 kvadratkilometer. Inom en femårsperiod ska ytterligare 40 kartläggas. Bakom detta arbete ligger orienteringsklubben Eken i Åtvidaberg. Förutsättningarna består av pyttesmå bidrag och mycket stora ideella insatser.

1973 blev OK Eken klar med sin första karta, det s k Botorpsbladet. Tretton noggrant kartlagda kvadratkilometer runt klubbstugan en mil söder om Åtvidaberg. Över 2 400 timmars arbete lade klubbmedlemmar ner på fältarbete och renritning.

De materiella utgifterna belöpte sig till knappt 4 400 kr. Genom olika bidrag fick man ersättning för utgifterna. Den gången.

□ Kartläggning

År 1975 presenterade klubben Humpabladet. En kartläggning i minsta detalj av 19 kvadratkilometer av det mest frekventerade friluftsområdet i Åtvidaberg. Den här gången fattades det 1 800 kr för att klara utgifterna på 9 000.

Häcklakartan utvecklades i två etapper 1977 och 1978 till en materialkostnad på nära 20 000 kr. Bidraget uppgick till 7 200.

Ett par exempel för att visa hur tidsödande det är och hur noggrann man måste vara vid kartframställning. Atminstone när det gäller att få fram en av svenska orienteringsförbundet godkänd karta.

□ Noggrannhet

Först kommer allt planeringsarbete med rekognosering av lämplig terräng, kontakter med markägare, jägare, flygfotografer osv. Därefter skall en grupp goda orienterare ut i skog och mark för att stega upp avstånd, markera stenrösen, kärr, kojor, fornminnen, vägar, brunnar osv på en grundkarta.

Därpå vidtar själva renritningen där allt skall in på rätt plats. Det är tillåtet med en avvikelse på högst en tiondels milimeter. Då gäller det att vara stadig på handen och kunna lita på fältarbetarna. Kontroll och tryckning återstår.

Väl att märka kan sedan orienteringsklubben anordna två, i bästa fall tre, stora tävlingar på varje karta. Om inte andra instanser hinner dra en väg eller liknande i området.

□ Inte nöjda

Inom OK Eken har man inte nöjt sig med de stora orienteringskartorna. Under senare delen av 70-talet har klubben också ritat tre s k lärkartor på 2-4 kvadratkilometer stora områden i Långbrott, vid Örnbadet och i Grebo. Dessutom har man gjort enklare skolgårdskartor för sju skolor.

Envist strävar man vidare. Kartritarna håller som bäst på med Halleholmskartan norr om



Per-Inge Svensson är den i OK Eken som leder arbetet med att rita karta efter karta för främst orientering i Åtvidaberg. Han och hans väl sammansvetsade grupp har fått fina betyg för sina kartor som tills vidare täcker 60 kvkm, tre mindre områden och sju skolgårdar

Åtvid. Den blir färdig nästa år. I sommar börjar arbetet med Åntorpskartan väster om Åtvid. Beräknat tryckdatum: mitten av 1984.

□ Imponerande

Det blir en imponerande rad när man summerar ner alla siffror. Över 60 kvkm har kartlagts och ytterligare drygt 40 är på gång.

Hittills har frivilliga krafter inom klubben lagt ner över 6 100 arbetstimmar. En försiktig värdering av det jobbet skulle sluta på en lönepost på så där 130 000 kr.

I pengar har kartorna kostat OK Eken nära 42 000 kr. I bidrag från kommun, skola, naturvårdsverk m fl har man inkaserat knappt 30 000 kr. Då kan här nämnas att Åtvidabergs kommun är en av de snålaste

kommunerna i Östergötland vad gäller bidrag. Man betalar 400 kr per kvadratkilometer mot på övriga håll normalt 1 000 kr.

□ Högt betyg

Men det finns andra belöningar än rent ekonomiska. T ex, berättar Allan Bengtsson som är starkt engagerad i OK Ekens verksamhet, att Svenska orienteringsförbundet givit kartmakarna i Åtvid med Per-Inge Svensson i spetsen ett mycket högt betyg på produkterna. Så bra att man de senaste åren förlagt både ett riksmästerskap för ungdom och ett elitstest till Åtvidsskogarna.

Andra resultat är också en stor bredd på orientering i Åtvidaberg. Liksom att alltfler klubbar hört sig för om möjligheterna att ha orienteringsläger i östgotametropolen.

CHRISTER BERG

SNF i Ätvid tar inte ställning

Till skillnad från en del andra lokalavdelningar i Svenska natur-skyddsföreningen kommer inte Ätvids naturförening att som förening ta ställning i kärnkraftsfrågan. I ett brev till medlemmarna skriver styrelsen att man valt att låta den enskilde medlemmen själv bestämma sitt engagemang i ämnet.

Från huvudorganisationens sida har man klargjort att varje lokalorganisation själv avgör hur man vill jobba i kärnkraftsfrågan, säger ordförande Olof Söderbäck. Här i Ätvid tycker vi i styrelsen att den enskilde medlemmen själv får besluta hur han eller hon vill engagera sig för ett ja eller nej till kärnkraft.

De medlemmar i Ätvids naturförening som är motståndare till kärnkraft ges dock möjlighet att bilda en särskild arbetsgrupp — SNF-medlemmar i Ätvidberg mot kärnkraft. Hur den eventuella gruppens arbete skall utformas kommer att tas upp till behandling i samband med möten i slutet av februari och början av mars.

SNF:s officiella inställning lyder: Kärnkraften kan inte accepteras som en generell lösning på vår energiförsörjning och en fortsatt ökning av energiproduktionen som kräver ytterligare kärnkraftsutbyggnad får inte accepteras.

Energisparande i Centralskolan. Kommunstyrelsen tillstyrker ett anslag på 105 000 kr för vissa energibesparande åtgärder vid Centralskolan. Med de föreslagna åtgärderna skulle man kunna spara nära 10 kbm olja per år. Totalkostnaden för arbetena har beräknats till 160 000 kr men 55 000 kr väntas utgå som statligt bidrag.

Går ihop. Fastighetskontoret föreslås av kommunstyrelsen få 12 000 kr för att anlita en konsult som skall utreda hur man på bästa sätt skall kunna slå samman Ätvidbergs kommunala byggnadsaktiebolag med stiftelsen Ätvidbergshem.

ÄTVIDABERG

Fint facit för OK Eken

Inte minst ur sportslig synpunkt var 1979 ett fint år för OK Eken. Klubbmedlemmar deltog i 95 olika tävlingar med inte mindre än 2 310 starter. Nästan vid varje nationell tävling har klubben haft en segrare i någon klass. Man har noterat massor av placeringar bland de tio främsta.

Några av de bästa prestationerna svarade Kristina Johansson och Holger Persson för. Den förra kvalificerade sig för deltagande i natt-SM. Den senare vann natt-DM i H43. Vidare hemförde Helena Wallberg, Kerstin Carlsson och Helene Wernersson DM-kavlen i D 13—16.

I tävlingssammanhang, stora som små tävlingar, sprang Torgny Johansson längst av alla i klubben, nämligen 425,9 km. Närmast kom Holger Persson 378,1 km och Bengt Carlsson 373,1 km. Bland damerna sprang Kristina Johansson 230,8 km.

Årets bästa poängplockare vad gäller aktivitetspoäng blev Nils Thelander 44 p följt av Holger Persson, 43, Thomas Persson 41 och Lennart Haglund 40,5.

Aktivitetssmärke 2 erövrades under året av Arne Wallberg och smärke 1 av Sven-Olof Haraldsson, Pär Ericsson och Anders Rask.

Ätvids naturförening bjuder i vår sina medlemmar, och även andra intresserade, ett tämligen omfattande program. 28 februari samlas man för att snickra ihop så många fågelholkar som möjligt. 13 mars kommer man i samband med årsmötet att lyssna till chefsveterinär Lars Starkhammar som skall berätta om aktuella frågor som hundpest, rävs-kabb, grönt kött osv. Dagen därpå anordnas den sedvanliga uggleflykten i fullmånens sken. 26 april skall Malmviksängen göras vårfin. Länsförbundets årsmöte förläggs i år till Ätvidberg. Det blir 6 maj då man bl a skall besiktiga kommunens del av Östgötaleden. 11 maj gör föreningen en bussutflykt till olika mål i kolmårdsskogarna. 7 juni, slutligen, anordnas en morgontidig fågelpromenad.

Avstår från köp. Som väntat beslutade kommunstyrelsen på onsdagen att avstå från kommunens förköpsrätt till ÅSSA:s B-fabrik.

Tomt och byggnader har köpts av Ätvidbergs industribyggen för 1 550 000 kr. Samtidigt avstod man från förköpsrätten till Blidsäter 1:3 i Björsäter, där tomten uppgår till 1 251 kvm och köpeskillingen är 175 000 kr, och till Bokaren 8 på Braskens väg, där tomten är på drygt 1 000 kvm och köpeskillingen 210 000 kr.

22 ÖC fredag 8 februari 1980

Korshult

Snart fullt på soptippen Ätvidssopor till Linköping



Ätvidbergs kommunala soptipp i Korshult togs i bruk 1972. Ytterligare ett par år kan de ätvidbergska soporna forslas hit. Men sedan är det slut och det är knappast troligt att Ätvid får tillstånd till någon ny tipp.

Den kommunala soptippen i Korshult kommer någon gång vid årsskiftet 1984/85 att ha tagit emot sin sista sopsäck. Då beräknas anläggningen vara så fullproppad av 13 års sopor att den måste stängas.

Därefter kommer med största sannolikhet avfallet att köras till en ny deponeringsanläggning i Linköping, vilket i sin tur förstås medför en höjd renhållningstaxa.

Tillstånd svårt

På onsdagen diskuterades ärendet av kommunstyrelsen. En utredning som gjorts av gatukontoret visar att det i varje fall med nu gällande lagstiftning blir mycket svårt att få tillstånd för en ny soptipp i Ätvid.

Tekniska verken i Linköping har erbjudit Ätvidberg att samverka i sophantering.

En omlastningsstation skulle uppföras i Ätvidberg varifrån soporna skulle köras

till Tekniska verkens planerade anläggning i Gärstad.

Omlastningsstationen som beräknas kosta en halv miljon uppförs av Tekniska verken och köps sedan av Ätvid.

70 öre

Kostnaden för omlastning, transport och destruktion av soporna beräknas kosta 163 kr per ton vilket motsvarar ungefär 2 kr och 40 öre per säck. I dag är den siffran i Ätvid 1:70.

För att täcka de ökade kostnaderna skulle man tvingas höja renhållningstaxan med 10—15 procent.

Kommunstyrelsen har tills vidare givit gatukontoret i uppdrag att tillsammans med Tekniska verken utforma ett förslag till samarbetsplan och ett förslag till långtidsavtal.

Man ställer sig positiv till en samverkan men vill också närmare veta ex hur allmänheten också i fortsättningen ska kunna lämna av vissa sopor.

CHRISTER BERG

Busstrafiken i Åtvid skall gå som vanligt 350 000 kr i förlust

Persontrafiken på vägnarna runt om i Åtvidaberg föreslås bli oförändrad under det kommande trafikåret. Med trafikår menas i det här fallet 1 juli 1980—30 juni 1981. Men även om det blir samma omfattning på busstrafiken så gäller inte samma sak för kostnaderna.

Varje år får kommunen vara med och betala för underskottet på de olika linjerna. Under det pågående trafikåret väntas kostnaden för Åtvidabergs kommun uppgå till 305 800 kr. Nästa trafikår beräknas den summan öka till 356 600 kr.

Det verkliga underskottet blir dock högre, eller för 1980/81 en bra bit över en halv miljon. Skillnaden, 145 000 kr, utgår i form av statsbidrag.

Kommunens nettokostnad för de olika lokala trafiklinjerna är följande:

Överum—Dalhem—Fagerdal—Åtvid 90 000 kr, Ekvik—Åtvid 14 000 kr, Berg—Eksätter—Åtvid 11 000 kr, Björkfors—Åtvid 2 100 kr, Linköping—Ringstorp—Björnsäter—Åtvid 96 500 kr och Värna—Björnsäter—Åtvid 23 000 kr.

Till detta kommer den sk kompletteringstrafiken, där kommunens nettokostnad beräknas till

25 000 kr. I det här fallet föreslås oförändrad taxa.

Vidare får kommunen punga ut med 95 000 kr för transporter av skolbarn på linjerna från Dalhem och Värna.

Allt det här framgår av det förslag till trafikförsörjningsplan, som utarbetats av K-konsult och som kommunstyrelsen på onsdagen beslutat tillstyrka. Av förslaget framgår också var ungefär man ligger i planeringen på bildandet av ett länsbolag.

Enligt en lag från 1978 skall landsting och kommuner i länet gemensamt ta på sig ansvaret för lokal- och linjetrafik på väg i länet. Avsikten är att man ska komma överens om bildandet av



Enligt förslaget till trafikförsörjningsplan för Åtvidaberg blir det oförändrad omfattning på busstrafiken runt om i kommunen nästa trafikår. Däremot kommer kostnaderna för kommunen att öka. Kommunens utgifter för underskottet på de olika linjerna beräknas stiga till drygt 350 000 kr

ett länsbolag redan i höst.

Utredningsförslaget innebär bl a att en enkel och enhetlig läns- taxa ska införas, liksom ett läns-

kort. Underskott och kostnader för administration ska täckas fifty—fifty av landsting och kommuner.

Hur man i Åtvidaberg ställer sig till det förslaget ska kommunstyrelsen behandla i vår.

CHRISTER BERG

Områdesplanen för Falerum

På onsdagen diskuterade kommunstyrelsen i Åtvid med extra-ärendet förslaget till områdesplan för Falerum. Ärendet har som bekant varit bordlagt i avvaktan på den geotekniska undersökningen. Denna visade att det långt ifrån är problemfritt att som många vill förlägga de planerade servicebostäderna till Bankgårdet mitt i Falerum.

Kommunstyrelsen har i konsekvens med utredningsresultatet och efter att ha lyssnat till befolkningen i Falerum beslutat förorda det alternativ som innebär att servicebostäderna byggs intill den planerade skolan på andra sidan Storån.

Närmast skall områdesplanen antas av kommunfullmäktige. Därefter skall en detaljplan ritas. Den planen skall ställas ut under tre veckor och därefter antas av tur och ordning byggnadsnämnden, kommunstyrelsen och kommunfullmäktige. Sedan återstår bara ett godkännande av länsstyrelsen innan man kan börja bygga servicebostäderna och skolan.

Orkesterföreningen med positiva toner

Ivar Pierrou fortsätter, en vårkonsert i april och viss nyrekrytering av musikanter från den yngre generationen. Se där de positiva beskederna som kunde lämnas när Åtvidabergs orkesterförening här förleden hade årsmöte.

Sedan mer än ett år har medlemmarna i orkesterföreningen haft förmånen att kunna öva under ledning av violinisten Ivar Pierrou från Västervik. Denne har nu således beslutat att fortsätta också under våren.

Det betyder väldigt mycket för oss, säger Lena Källström i orkesterföreningen. Med sin inspiration och sitt kunnande har han utvecklat oss en hel del.

Åtvidabergs orkesterförening siktar nu närmast på en vårkonsert i slutet av april. I den konserten kommer också sångsolisterna Maria Mucchiano-Johansson och Agneta Ekström att medverka.

Under senare tid har allt fler ungdomar anslutit sig till orkesterföreningen, ungdomar som fått sin grundutbildning i den kommunala musikskolan. Men det finns förstås plats för fler, säger Lena Källström som skulle välkomna både stråkar och blåsare när man nästa vecka börjar repetitionsarbetet.

Vid årsmötet omvaldes Anders Byström till ordförande. I styrelsen invaldes Torsten Karlsson efter Jörgen Lindstén. I styrelsen ingår också Lena Källström, Karl-Eric Kempe och Arne Andersson.

Politiker uppmanas studera grundlagen

Åtvidabergs kommunstyrelse bör undersöka möjligheten att genom något av studieförbunden anordna en studiecirkel i ämnet grundläggande medborgerliga fri- och rättigheter. Denna studiecirkel bör omfatta ett mycket grundligt studium av regeringsformen, Europarådets konvention och kommunallagen. Kursen borde vara obligatorisk för alla kommuners förtroendemän och befattningshavare.

Det skriver Rune Andersson till kommunstyrelsen i Åtvid. Rune Andersson är ordförande i östgotakretsen av Medborgarrättsrörelsen. Anledningen till skrivelsen är att kommunstyrelsen beskyllt Eskil Andersson i Åtvidaberg för att vara kommunen till skada då denne utnyttjat sin grundlagsenliga yttrandefrihet genom att ifrågasätta kommunala beslut.

Rune Andersson skriver vidare att det borde vara ett rimligt krav att i en rättsstat få reda på vad man är anklagad för.

Ännu efter två år har dock inte Eskil Andersson fått något svar på den punkten från kommunstyrelsen.

Slutligen erinrar Rune Andersson om att även regeringsrådet Gustaf Petréns anser att kommunstyrelsen överskridit sina befogenheter vid sitt fördömande av Eskil Andersson. Det är på sin plats att kommunstyrelsen uttalar en ursäkt och dessutom ger Eskil Andersson en skälig ersättning för allt obehag han haft och det arbete han nedlagt för att rentvå sig från de grundlösa anklagelserna.

Nej-information. Folkkampanjen Nej till kärnkraft i Åtvidaberg anordnade på torsdagen ett informationsmöte i ungdomsgården dit ett 20-tal intresserade infunnit sig. För informationen stod Eva Karlsson, Ragnar Insulander och Lars Bohlin. Man diskuterade först de tre olika alternativen och jämförde också innehållet i texten på de olika röstsedlarna. Med hjälp av ett bildband redogjordes för alternativa energikällor som sol, vind, vatten och jordvärme. Deltagarna i mötet fick se olika exempel på hur långt man kommit i praktiken i användandet av bl a solenergi och fliseldning. Man avslutade med en frågestund.

Tomtförsäljningar. Kommunstyrelsen har beslutat sälja Tegelsäter 1:45 för 58 000 kr till Håkan Johansson och Falerum 10:15 för 44 000 kr till Lars-Erik Andersson och Ulla Zenkert.

Kärnkraftsolyckor. Åtvidabergs kommun har fått tillfälle att yttra sig över en rapport från statens strålskyddsinstitut beträffande beredningsplaneringen mot kärnkraftsolyckor. Kommunstyrelsen har beslutat avstå från att yttra sig i frågan.

Damerna malört i ÅFF-bägaren

— Målsättningen för 1980 är att göra ÅFF till ett etablerat mittenlag i allsvenskan. Vi är dock en liten allsvensk klubb och måste arbeta efter våra begränsade ekonomiska förutsättningar. Därför är det väldigt roligt att kunna konstatera hur väl vi samarbetar med och får stöd av företag, kommun, press och publik. För att inte tala om arbetet i de djupa leden som lett fram till att vi har tio egna produkter i 30-mannatruppen.

Det sade ÅFF:s ordförande Sverker Elwing när han öppnade klubbens årsmöte på fredagskvällen. Ett årsmöte som i huvudsak präglades av optimism och tro på framtiden.

Det intrycket förstärktes av Eric Garvis Blomqvist som i år åter finns med i ledningen för A-laget. 1980 ser ut att bli ett mycket intressant år, sade han. Jag har sällan upplevt sådan hunger och så höga målsättningar hos spelarna. Allä tror på föreningen.

Kvällens enda malört i bägaren serverades av damsektionens styrelse som i besvikelsen över att inte få in en av de sina i huvudstyrelsen samtliga lämnade sina poster. Man lät sig inte bevakas att ta tillbaka beslutet trots påpekanden att man på årsmötet haft chansen att lansera sin kandidat eller försäkningar om att ingen tänkt behandla damfotbollen styvmoderligt.

Beslutet står fast, sade Asta Gustavsson. Det går inte att driva tre lag utan kontakt med huvudstyrelsen. Det handlar om ett 50-

tal medlemmar. 1979 fick damsektionen 10 000 kr. Hela klubbens omsättning var nära 1,4 milj.

Damsektionen gick dock med på att diskutera frågan med huvudstyrelsen inom de närmaste dagarna. Men man stod fast vid sitt beslut att överlämna verksamheten till huvudstyrelsen.

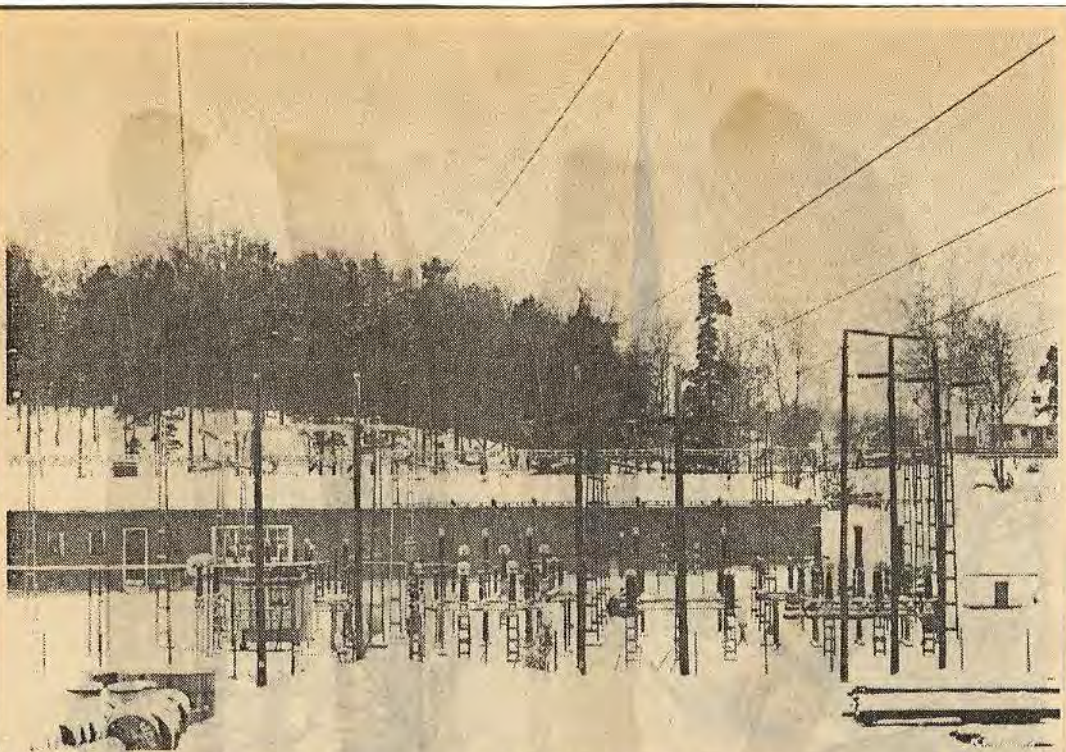
I styrelsen omvaldes Sverker Elwing, Göte Björkman och Rune Ekström. Inge Rosenlöf invaldes efter Eric Blomqvist.

Under kvällen fick Thomas Wernerson motta spelarmärket. Pokaler utdelades till stipendiaterna i Oresfonden, dvs Thomas Wernerson, Urban Johansson, Karl Enquist och Stephan Kullberg.

Wicksells vpr till den mest nyttige spelaren på och utanför planen tilldelades Tony Andreasson. Reservlaget fick plaketter för sin andraplacering. Hans Blide och Garvis Blomqvist fick liksom ungdomsledarna Elisabeth Gustavsson och Jan Hägg blommor sitt arbete.

CHRISTER BE

9/2



Fram till nu har det inte funnits någon samordnad beredskapsplan för Åtvidaberg, hur olika myndigheter skall agera för att lösa de plötsliga och allvarliga problemen, om t ex Åtvid skulle drabbas av ett långvarigt elavbrott eller lamsläs av snöstorm. Nu finns en sådan detaljerad plan utarbetad. Bilden är från Forskrafts ställverk varifrån ström distribueras till bl a åtvidabergarna

Beredskapsplan i Åtvidaberg om längre elavbrott uppstår

Vad skulle egentligen hända om Åtvidaberg plötsligt blev utan eltillförsel? Ett kortvarigare elavbrott på några timmar

skulle förmodligen passera utan svårare konsekvenser. Men åtta timmar, ett dygn eller ännu längre?

Driftavbrott på vatten- och avloppsverken, liksom på industrier? Allt svalare temperatur på vårdinrättningar, speciellt vintertid? Kylslaget då också på arbetsplatser och i bostäder. Frysskåp ur funktion i affärer och i hemmen. Besvärligheter med att få varm mat.

Ett längre elavbrott skulle förmodligen bli rätt kännbart. Fram till nu har det heller inte funnits någon samordnad beredskapsplan för hur man ska tackla de problem som då skulle kunna uppstå. Men nu har kommunen på begäran av länsstyrelsen gjort upp ett förslag till beredskapsplan. En plan, som också skall kunna användas vid andra nödlägen.

Enligt den föreslagna planen blir kommunstyrelsen högsta ansvariga instans vid ett nödläge. Den utser en ledningsgrupp med kommunstyrelsens ordförande som ordförande. I ledningsgruppen ingår vidare kanslichefen, fastighetschefen, gatu- och brandchefen och driftingenjören på Forskraft.

Det blir sedan ledningsgruppens uppgift att bedöma skador, konsekvenser och behov av olika insatser som t ex reservkrafttagregat. Och att vidta åtgärder.

I beredskapsplanen har man även rangordnat olika anläggningar med utgångspunkt från deras samhällsviktiga funktion. Först på listan ligger vatten- och avloppsverk. Därefter följer hälsovårdscentralen, sjukhemmet och ålderdomshemmen.

Vidare ska utspisning ske i Alléskolan, på Stallet och Östergården. Allmänna lokaler och värmeplatser kommer därefter och här talas om Alléskolan, Långbrotskolan, Stallet och sporthallen. Längst ner på listan ligger bostäder, varuhus, industrier och jordbruk.

I dag är det av de prioriterade anläggningarna bara vattenverken som är försett med permanenta anordningar, som underlättar inkoppling av reservkraft. Nu förordas liknande anordningar också på reningsverken, hälsovårdscentralen, sjukhemmet och ålderdomshemmen.

I beredskapsplanen finns slutligen uppgifter om olika anläggningars elkraftbehov, var man kan få tag på reservkraft och planer för inkvartering, transporter och information.

CHRISTER BERG

Filmen om Gärdserum på trångt PRO-möte

Det var trångt, på gränsen till överfullt i Fritidsgården vid pensionärsföreningens torsdagsträff. Trångt är det normalt, men nu var det flera f d Gärdserumsbor som ville minnas tiden i början av 50-talet. För här skulle visas film om Gärdserum. En film som togs åren 1951-53.

Under den två timmar långa visningen fick man beskåda husförhör i Halsebo, vårsådd i Könsrum, bärgning av hö i Gullebo, ägslakt, gudstjänst i kyrkan, kommunala, kyrkliga och nykterhetssammanträden osv.

Under hela föreställningen berättade Elof Lundell, som tidigare varit verksam i kommunala och andra sammanhang i Gärdserum, om nöjen och arbete i gamla Gärdserum.

Många aktiviteter i Åtvidaberg under sportlovet

Om en vecka är det sportlovsdags igen. Som vanligt ställer fritidsnämnden i Åtvidaberg tillsammans med ett 30-tal olika föreningar och fyra bibliotek upp med ett tämligen omfattande program.

För de tävlingslystna anordnas t ex skolmästerskap i luftgevärsskytte, flera fotbollsturneringar, sportlovsmästerskap i bordtennis, en pimpeltävling, skolmästerskap i bowling och Skidans dag.

Annars finns det möjlighet att utöva de flesta sporter den här veckan då det blir öppet hus i sporthallen, simhallen, ridhuset i Vrånghult, fritidsgården Lyktan m fl.

Den som vill hålla till utomhus kommer inte heller att lida brist på sysselsättning. Man kan välja mellan utförsåkning på Socker toppen, bandy på Kanonvallen, korvgrillning i Näbbetorp, skidåkning i Humpa osv.

För dem som bor i kommunens ytterområden ges flera alternativ. Liksom i Åtvid är biblioteken i Grebo, Björsäter och Falerum öppna och där anordnas olika tävlingar, berättas sagor m m. Bussresor anordnas också till simhallen i Åtvid.

I Falerum blir det vidare bordtennis i Ordenshuset och film på Dackevallen. I Grebo visas film, man kan spela bordtennis och gå på diskotek.

Hannäsbornen får skjuta med luftgevär, spela bordtennis, göra en slåttur och grilla korv i samband med skridsko-, skid- och pulkaåkning. I Björsäter och Grebo anordnar Unga örnar teater.

Sven Norlin efter prostvisitation:

— Åtvids pastorat lyckligt lottat

— Åtvids pastorat är lyckligt lottat med dugliga präster, kyrkomusiker, övriga medhjälpare och kyrkoförvaltningar. Kyrkor och kyrkogårdar vårdas väl. Visserligen finns en del saker som bör rättas till eller kompletteras men viktigast är att alla och envar arbetar för att kyrkan skall leva, vibrera och utstråla värme och kraft.

Det sade prosten Sven Norlin när han på söndagen lämnade en slutrapport från prostvisitationen i Åtvids m fl församlingars pastorat. De övriga församlingarna är Grebo, Värna, Björsäter och Yxnerum.

Av praktiska skäl har prostvisitationen ägt rum i omgångar under en treveckorsperiod. Samtliga församlingar har besökts och sammanträden har också ägt rum med resp kyrkoråd liksom med samfällighetens kyrkofullmäktige.

Sven Norlin framhöll på söndagen vikten av undervisning om dopet. I Åtvids pastorat anordnas särskilda doggudstjänster. Han sade sig dock önska att dop även förekom mitt i vanliga gudstjänster, varvid dopets värde skulle predikas.

I alla församlingarna finns en strävan till uppfostran av barn och överallt finns ett gensvar för detta arbete trots att det i dag finns många andra grupper som vill ta hand om våra barn, sade Sven Norlin som även gav Björsäter

ter särskilt beröm för det ungdomsarbete som där pågår.

□ Närmare kyrkan

Beträffande konfirmationsundervisningen värdade nu Sven Norlin till alla vuxna i församlingarna att stödja präster och andra i undervisningen. Det vore värdefullt om fler konfirmander föräldrar tog vara på chansen att fira gudstjänst. Inte bara konfirmanderna utan många fler behöver mer träning i att komma närmare kyrkan och dess budskap.

Sven Norlin berättade att han funnit en positiv, vaken och arbetsvillig anda hos kyrkoråden. Att man där var beredda att ytterligare öppna kyrkans fönster, skola, hem och arbetslivet.

Slutligen gav han eloge åt syföreningarna för den utomordentligt betydelsefulla och generösa insats dessa gör. Ni är långt starkare och mer betydelsefulla än ni kanske själva vet, sade han.

□ Festligt samkväm

Visitationsrapporten lämnades i anslutning till söndagens gudstjänst som i Åtvids stora kyrka firades gemensamt med samtliga församlingar i pastoratet och till vilken närmare 200 besökare kommit. I gudstjänsten medverkade samtliga präster i pastoratet, dvs kyrkoherde Arne Nilsson, komministerarna Bo Linnros och Per Boo och kyrkoadjunkt Göran Dellskog.

Vidare medverkade en pastorskör under ledning av kantorerna Rolf Gordon och Anne Gustavsson. Kyrkvård Anna-Lisa Wårme höll hälsningsanförandet och musikkdirektör Ingemar Ericsson satt vid orgeln som nu för första gången efter den fullständiga renoveringen togs i bruk i gudstjänstsammanhang.

Efter gudstjänsten samlades man på Bruksmässen för ett festligt samkväm. Där medverkade bl a en barnkör från Värna och en blockflöjtsgrupp från Grebo.

CHRISTER BERG

ÅTVIDABERG

Automatinbrott. Vid upprepade tillfällen under den senaste tiden har någon eller några brutit sig in i tvättautomaterna i hyreshus vid Bondegatan och stulit de mynt som funnits. Senast skedde det i fredags. Det handlar visserligen om små summor varje gång, men många bäckar små . . .

För de musikaliska inslagen i samband med lördagens helgmålsbön i gamla kyrkan stod Agneta Ekström och Evald Medling. Den förra ledde en blockflöjtsgrupp och den senare en gitarrgrupp med elever från den kommunala musikskolan. Vidare framförde en elev ett solostycke på piano. Helgmålsbönen leddes av komminister Bo Linnros.

Åtvidsbergs hantverkarkvinnor har haft årsmöte där Monica Lundberg omvaldes till ordförande. Ny i styrelsen blev Lisbeth Möller och Berit Nordström efter Brita Sandahl och Gun Johansson. Under det gångna året har man ägnat sig en hel del åt trafikfrågor, näringslivsfrågor, lagar och förordningar som rör småföretagare. Närmast på programmet står ett studiebesök på ett kommunfullmäktigesammanträde.

Syföreningsanslag. Grebo kyrkliga syförening har haft årsmöte där styrelsen med komminister Per Boo som ordförande omvaldes. Föreningen beslutade fördela 10 400 kr enligt följande: Svenska kyrkans mission 1 000, Lutherhjälpen 1 000, IM 500, Kyrkan och judendomen 200, Svenska kyrkans sjömansvård 500, Norrköpings sjömansvård 200. Den öppna dörren 200, Allkristna dövmisionen 300 och Församlingsgården i Grebo 6 000 kr.

Åtvidsbergs FF spelade 386 matcher under 1979

Åtvidsbergs FF är minsann inte bara detsamma som ett allsvenskt fotbollslag. Det framgår med all önskvärd tydlighet när man tittar igenom klubbens verksamhetsberättelse för 1979. Förutom representationslaget hade man ytterligare tretton lag i seriespel och dessutom ett antal smågrubbar i fotbollsskolan.

Sammanlagt spelades 386 matcher av vilka 197 slutade med vinst och 67 med oavgjort. Man gjorde 951 mål och släppte in 582.

Allra bäst gick det för yngsta pojklaget som var ensamt om att vinna en serie. Därefter kan nämnas reservlaget som kom två i allsvenska reservlagsserien, bara ett enda mål efter IFK Norrköping.

A-laget spelade under året 44 matcher och gjorde 51 mål på dessa. Bästa målskytt var Glenn Martindahl med 12 mål varav 7 i allsvenskan. I landslagssamman-

Konstinköp. Kulturnämnden begär att få ett anslag med 10 000 kr ur fonden för konstnärlig utsmäckning för att kunna göra diverse konstinköp. Kommunstyrelsen tycker det är rimligt och tillstyrker hos fullmäktige.

hang deltog från AFF Thomas Wernerson, Conny Torstensson, Tony Andreasson, Karl Engqvist och Stephan Kullberg.

Vid årsskiftet uppgick antalet medlemmar i klubben till 832 vilket är en ökning med 16. AFF torde vara den största föreningen i Åtvid.

På de allsvenska hemmamatcherna räknade man in över 44 700 åskådare vilket är en ökning per match med drygt 800 till 3 440.

Under året omsattes nära 1,4 milj kr med ett litet överskott på 28 000 kr. På intäktsidan dominerar matchintäkter med ca 670 000 kr. Vidare bidrog den synnerligen aktiva aktivitetsskommittén med 340 000 kr.

Representationslaget kostade 567 000 kr. Till spelarrekrutering anslags förra året 92 000 kr mot 210 000 året innan. I planhyror betalade AFF 57 000 kr.

12/2

Positivt i Ätvid:

Antalet arbetssökande det lägsta på flera år

Inte på flera år, sannolikt får man gå tillbaka ända till tiden för "den andra Facitkrisen" i slutet av 1975, har antalet arbetssökande i Ätvidaberg varit så lågt som nu. Vid månadsskiftet januari/februari hade man på arbetsförmedlingen i Ätvid 201 sökande. Det är en minskning med 61 personer på en enda månad. Det innebär bl a att massor av ungdomar fått jobb.

— De sista fem—sex månaderna har varit framgångsrika, speciellt januari, bekräftar Siri Ohlin, som är föreståndare för arbetsförmedlingen i Ätvidaberg. Även om månadssiffrorna förut varit relativt oförändrade har det ändå varit tämligen stor omsättning på både sökande och jobb. Åtskilliga har kunnat placeras i fasta anställningar eller på annat sätt fått sysselsättning.

Under hösten gjorde arbetsförmedlarna en satsning på s k enskilda beredskapsarbeten. Ett stort antal ungdomar fick då jobba som beredskapsarbetare på olika företag med utsikt att få fast anställning. I samtliga fall gick det också på det viset.

Under januari månad minskade det totalt antalet arbetssökande ungdomar under 25 år från 123 till 87. Detta faktum tillhör något av det mest positiva som hänt på den Ätvidabergska arbetsmarknaden på senare år.

En annan mycket positiv sak i sammanhanget är att verkstadsindustrin, med framför allt Facit men också Polyamp i spetsen, redovisat ökat behov av arbetskraft.

Det är väl troligt att vi för den här gången passerat toppen, säger Siri Ohlin. Men fortfarande råder viss efterfrågan på arbetskraft. Av 29 anmälda lediga platser gäller 23 fast anställning. Vi bör nog kunna se ganska ljust på framtiden.

Vid ingången av februari fanns således 201 personer anmälda som arbetssökande i Ätvid. Av dessa var 103 helt utan sysselsättning medan 33 hade ett tillfälligt jobb och 24 hade

fast anställning, men sökte något nytt. 41 personer, varav 32 ungdomar, var dessutom sysselsatta i beredskapsarbete.

Av samtliga sökande var 124 kvinnor. Nästan alla i den gruppen har angivit att de enbart är intresserade av ett arbete i Ätvidaberg. Beträffande männen är det något fler, främst i åldern 20—24 år, som kan tänka sig ett jobb på annan plats.

CHRISTER BERG

ÄTVIDABERG

Motionsskidan vinner terräng

Motionsskidan ser ut att bli en fin framgång för arrangörerna fritidsnämnden och Ätvidskorpen. Hittills har inte en vecka gått utan att man slagit nytt rekord vad gäller antalet starter på de fem spåren runt om tätorterna.

Första veckan räknade man in 328 starter, andra veckan 440 och nu tredje veckan 510. Återstår att se var man slutar när motionsevenemanget på lag har sin slutkläm nästa vecka.

Tredje veckans skidutrustning vanns av Lars Delbom. Vidare utdelades priser till Berit Ahlsén, Roland Karlsson, Kent Pettersson, Vivianne Andersson, Gösta Johnsson, Ingemar Wernersson, Ulf Ahlsén, Bengt Gustavsson, Elisabet Karlsson, Jan Möller, Patrik Rosenberg, Inez Andersson, Karin Larsson och Carina Lindersson.

Jehovas vittnen möttes i Ätvid

Jehovas vittnen anordnade under veckoslutet en kretssammankomst i Ätvidaberg. De nära 700 deltagarna kom från bl a Norrköping, Finspång, Valdemarsvik och södra Södermanland. Genom föredrag, samtal och intervjuer ägnade man sig åt nio timmars biblisk undervisning. Jehovas vittnen är bl a kända för att gå hem till folk och där diskutera bibelns innehåll. Nu fick deltagarna många praktiska förslag på hur den verksamheten kan bedrivas.

På söndagen anordnades ett ofentligt föredrag med Rolf Svensson från Stockholm som talare. Sju nya vittnen döptes. Under sammankomsten medverkade vidare Ingemar Andersson och Erland Wibeck från värd församlingen i Ätvidaberg.

En familjekväll med allsång anordnades på söndagen i pingstkyrkan av barnkören Klängen med ledare. Sångerna varvades med bibelläsning av Magnus Malmberg. Vidare medverkade Christina Johansson med ett solostycke och Christer Carlsson ackompanjerade på piano. Klängen dirigerades av Sören Carlsson. Mötesledare var Eva Svensson och pastor Nils-Göran Andersson höll en kort predikan.

När Dockekulla bygdegårdsförening på lördagen hade årsmöte i bygdegården kunde man med stor belåtenhet se tillbaka på 1979. En spinnkurs bl a lockade ett 20-tal deltagare, liksom höstens trafik kurs. För närvarande pågår en sykurs med ett tiotal intresserade. Föreningen har ca 30 betalande medlemmar. Närmast på programmet står ett fullföljande av den planerade ombyggnaden. Föreningen har fått ett kommunalt projekteringsbidrag på 10 000 kr för att främst lösa va-frågorna. I och med årsmötet lämnade Maja Gustavsson styrelsen och i hennes ställe invaldes Stina Svensson. I övrigt blev det omval med Gösta Olofsson som ordförande.

Kyrkorådet i Ätvids församling har haft ett utvidgat sammanträde med anledning av den nu avslutade prostvisitationen. Vid sammanträdet redovisades för prostén Sven Norlin en del av det pågående församlingsarbetet. Ingemar Ericssons årsberättelse för den kyrkomusikaliska verksamheten föredrogs. Församlingsassistent ViviAnn Erlands son berättade om barn- och ungdomsverksamheten och vad som skulle kunna göras ytterligare. Diakonissan Marie Benjaminsson talade om arbetet bland pensionärer.

ÄTVIDABERG

Det nya biblioteket i gamla Doms behöver enligt kultur nämnden inredas för 150 000 kr. Kommunstyrelsen har beslutat tillstyrka anslaget.

Bokutlåningen. Under januari månad utlånades på biblioteken i Ätvidaberg sammanlagt 6 667 böcker. Det är en minskning med drygt 100 böcker jämfört med januari månad förra året. Endast i Grebo redovisas plussiffror. Med förra årets januari siffror inom parentes var utlåningen följande: Ätvidaberg 4 411 (4 590), Björsäter 399 (430), Falerum 508 (571) och Grebo 1 349 (1 212).

Syföreningsanslag. Ätvids kyrkliga missionskyrkets har beslutat om utdelning av följande bidrag: Svenska kyrkans mission 1 000 kr, Lutherhjälpen 700 kr, församlingshemmet i Ätvid 300 kr, Ersta diakonissanstalt 100 kr, Svenska kyrkan i utlandet 200 kr, Stadsmissionen 100 kr, IM 100 kr och stiftsgården 100 kr.

13/2

Tjugonde raka för AIF-Lennart

Nu är det bara drygt två veckor kvar till Vasaloppet. Som vanligt är det en stor samling åkare från AIF, som ska göra sitt bästa för att fullfölja resan i fädrens spår. Närmare bestämt 31 åkare, varav 119 i det "riktiga" Vasaloppet och 12 i det öppna. En handfull gör i år debut i Vasaloppssammanhang.

Nestorn i gänget, åtminstone vad gäller antalet lopp, är förstas Lennart Ottosson, Mr AIF. Han siktar nu på sitt tjugonde Vasalopp i svit. De är en prestation god som någon.

En prestation blir det också för Birger Johansson. Han är född 1913 och därmed äldst i gänget. Han ska nu begå sin tionde start.

Så har vi Ulla Ringström. Eftersom damer är "portade" från det stora Vasaloppet får hon nöja sig med den öppna delen. (Så slipper ju också så många manliga åkare bli förnärmade när den här spänstiga damen åker ifrån dem.)

Med största sannolikhet blir Ulla Ringström den första kvinna från Åtvidaberg som ställer upp i Vasaloppet. Men innan hon provat på det vill hon prata med små bokstäver om sig själv.

I gruppen som åker öppna Vasaloppet återfinns också en präst och en brandchef.

AIF-arna är väl försedda när det gäller inkvartering. Sedan en följd av år har man hyrt in sig hos ett äldre par i Transtrand, en enda kilometers behaglig gångväg från starten. Numera är hon ensam, men trots sina 80 år tar hon fortfarande emot åtvidabergarna. De befolkar rum, garderober, en trappavsats, ett källarutrymme osv.

Med sig på Vasaloppsdagen den 2 mars har åkarna från Åtvid en servicetrupp på fem personer. Dessa ska svara för att det på lämpliga platser utmed spåret finns skaffning, valla m m.

CHRISTER BERG

Hyrorna. Åtvidabergs byggnadsbyrå och hyresgästföreningen har ännu inte kommit överens om de kommande hyreshöjningarna i Byggnadsbyråns ca 300 lägenheter. Redan tidigare har som bekant förhandlingarna mellan Byggnadsbyrån och hyresgästföreningen strandat. I veckan diskuterade parternas ombud ärendet tillsammans med hyresnämnden utan att man då kom fram till något beslut. Kan parterna inte enas avgörs frågan så småningom av hyresnämnden. Åtvidabergs byggnadsbyrås utgångsbud låg på en höjning med 33 kr per kvm och år. Hyresgästerna anser att redan de 20:66 som stiftelsen Åtvidabergshem höjde med är för mycket.

Spröjleselskabet i Danmark har fått i uppdrag att utföra kemisk bekämpning av oönskad vegetation på områden, som tillhör gatu-, kontors- och kyrkogårdsväxtningarna. Besprutningen ska äga rum under våren. De medel som kommer att användas heter simazin och atrazin och tillhör faroklass 3.

Kontaktkommitté i Eksätter. Hyresgästföreningen i Åtvid anordnade på måndagskvällen ett möte med hyresgästerna i Eksättersområdet. På programmet stod bildandet av en kontaktkommitté i Eksätter. Sedan hyresbråket i höstas, som bl a fick till följd att medlemmar i den gamla kontaktkommittén bildade en fristående hyresgästförening, har man varit utan kontaktkommitté. I den nybildade kommittén ingår Gunnar Kindh, Ing-Britt Kindh, Carina Adolfsson, Helle Christoffersen och Ingrid Lundberg.

Milsimmet. Antalet startande i Milsimmet uppgår nu efter fyra veckor till 230 personer. Den senaste veckans vinnare blev Edit Swärdh, Alice Gunnarsson, Ingrid Strömberg, Ing-Britt Svensson, Inger Nylund, Arne Nyelsen, Ivar Ahl och Marianne Johansson.

Många förslag för "Gropen"

Kvarteret Kopparverket har under senare år varit föremål för flera utredningar. I dag står där tre fallfärdiga byggnader med ett ärorikt förflutet i den åtvidabergska historien.

På en privatomt utmed genomfarten finns en fungerande affärs- och bostadsfastighet, som enligt det nu presenterade förslaget inte har någon framtid.

I Kopparverket, som till vardags kallas för Gropen, har i omgångar ritats för olika verksamheter. Här skulle bli ett byggvaruhus, ett varuhus med färghandel och livsmedel som bas, ett diverssekomplex med det mesta från squash till bilreparationer osv.

Marken ägs av Åtvidabergs byggnadsbyrå, som har ett exploateringsavtal med kommunen. Enligt avtalet är det kommunen som ska godkänna byggnader och funktioner innan projekt får igångsättas. Där finns också en klausul om kommunens rätt att i framtiden återköpa tomt och byggnader.

— Folkets hus-förslaget är naturligtvis intressant och det som ska prövas först, även om vi också studerat andra alternativ, säger Bo Rosén, som är chef för Åtvidabergs byggnadsbyrå.

Närmast kommer alternativet med Folkets hus att diskuteras på tisdag i kommunens speciella referensgrupp för exploatering av Gropen.

CHRISTER BERG



Nuvarande Folkets hus i Åtvidaberg är inrymt i en 110 år gammal byggnad, som ursprungligen uppfördes som hotell. Nu föreligger ett detaljerat förslag till ett nytt Folkets hus, som ska placeras i kvarteret Kopparverket på andra sidan genomfarten



— Nu är det bråttom, säger Lennart Fogelqwist, som är en av de drivande krafterna bakom förslaget till nytt Folkets hus i Åtvidaberg

Utredningsförslag i Åtvid:

Vi måste ha ett nytt Folkets hus Beslutet får inte dröja för länge

— Nu är det bråttom. Vi får absolut inte vänta tills tåget har gått. Så snabbt som möjligt måste vi komma till ett beslut så att vi kan ställa oss i kön för statliga medel till samlingslokaler. Projektet lär inte bli billigare för att vi väntar.

Det säger Lennart Fogelqwist, som tillsammans med Per Kullander målmedvetet och envist drivit på frågan om ett nytt Folkets hus i Åtvidaberg. På torsdagen presenterade de sitt förslag inför grundorganisationerna i föreningen Åtvidabergs folkpark som äger nuvarande Folkets hus. Med på mötet var också de socialdemokratiska föreningarna, arbetarekommunen, DHR i Åtvid och representanter för fritidsnämnden.

Nu är det er sak att driva den här frågan vidare, menade Lennart Fogelqwist. Vid årsstämman om några veckor måste ni vara beredda att säga ja eller nej till fortsatt arbete med ett nytt Folkets hus.

Lennart Fogelqwist är starkt engagerad i arbetarrörelsen med uppdrag i instanser som kommunstyrelse och byggnadsnämnd och i landstinget. Tillsammans med Per Kullander i folkparksföreningen tog man förra våren tag i Folkets hus-frågan som gått på lågfart en tid.

Ingen tvekan

Det borde inte råda någon som helst tvekan om att Åtvidaberg är i stort behov av ett nytt Folkets hus, säger Lennart Fogelqwist. Även i upprustat skick räcker inte vårt nuvarande 110 år gamla hus för de behov som finns. Åtvidaberg är i mycket stort behov av en ordentlig samlingslokal. Här finns ingen lokal byggd för bioföreställningar. Handikapporganisationerna har ingen lämplig lokal. Föreningslivet, studieförbundet, statliga inrättningar behöver bättre utrymmen.

Tillsammans med Åtvidabergs byggnadsbyrå och en arkitektfirma har man nu skissat fram ett nytt Folkets hus i kvarteret Kopparverket (i folkmun Gropen) inom synhåll från gamla Folkets hus.

Förslaget upptar en 50 gånger 80 meter stor byggnad i fyra plan. I bottenplanet har man ritat in en större industrilokal som också skulle kunna användas för tex bowling eller annan idrottsverksamhet. Där finns också inritat två mindre biografsalonger och utrymmen för fritidsaktiviteter som disco, biljard m m.

Nästa plan kallas för parkeringsplan och där finns plats för 100-talet bilar.

Samlingslokalen

I markplanet återfinns den stora samlingslokalen på 800 kvm och med 500 sittplatser "på golvet" och nära 200 på balkongen. Samlingslokalen är försedd med en stor scen, orkesterdike, loger osv. Här ska Åtvids stora och ak-

tiva pensionärsförening få plats för sina möten. Här ska man kunna ge teaterföreställningar, konserter osv.

I markplanet finns vidare inskissat 600 kvm för bibliotek, en rejäl serveringslokal, en stor hall lämplig för utställningar, en stor yta för arbetsförmedlingen och en ännu större för försäkringskassan.

Övre planet utgörs av en hel del kontorsutrymmen för bl a försäkringskassan, ABF och den egna administrationen. Vidare har man ritat in en lustgård.

Ja eller nej

Lennart Fogelqwist betonar flera gånger att det hela fortfarande är ett förslag. Det är inget som säger att Folkets hus måste se ut precis så här. Det viktiga är att vi kommer till klarhet i huvudfrågan: ja eller nej till nytt Folkets hus. Detaljerna får vi klara av sedan.

Det är också viktigt, fortsätter Lennart Fogelqwist, att veta att det inte är något lyxbygge vi föreslår. Utan en rationellt fungerande byggnad som täcker behoven. Även vid ett nybygge har vi användning för gamla Folkets hus. För tex musikskolan eller som bostäder.

Vad kostar det?

Trots att man nu presenterat ett relativt detaljerat förslag finns ännu inga beräkningar på vad det nya Folkets hus skulle kosta. Det är helt enkelt omöjligt att i dag ange någon siffra, säger Lennart Fogelqwist. Först måste vi ha svar på frågor om vilka verksamheter som ska in, i vilken omfattning, vilka hyresgäster man får, vem som ska driva fastigheten osv.

Inga jobb i Åtvid för åklagaren Bostadsbidragen utbetalas rätt

15/2

Chefsåklagare Göran Salomonsson kommer inte att få mycket att göra i Åtvidaberg vad gäller att vidta straffrättsliga åtgärder för att få tillbaka för högt utbetalda bostadsbidrag. Vi har nämligen inga fall av den storleksordningen här i Åtvid, säger Lars Bergström på fastighetskontoret.

Det var i början av februari, som Göran Salomonsson vid åklagarmyndigheten i Linköping skrev till Åtvidabergs kommun och begärde en förteckning över de fall under senare år där kommunen beslutat återkräva för mycket utbetalda bostadsbidrag. Förteckningen skulle begränsas till de fall som handlade om lägst 1 500 kr per bidragsår.

Varje år görs i Åtvidaberg en efterkontroll för att se hur uppgifter om beräknad inkomst ett visst bidragsår stämmer med taxeringen. Det har visat sig, säger Lars Bergström, att de lämnade uppgifterna stämmer i mycket stor utsträckning.

Fast visst förekommer det att för stora bostadsbidrag har utgått. I första hand tillgrips då sk kvittning, dvs "skulden" dras av på kommande bostadsbidrag. Räcker inte det så kräver man vederbörande på återbetalning. Hitills har ingen vägrat att betala tillbaka. Men så har det heller nästan aldrig handlat om riktigt stora belopp.

Det stora problemet med kontroll av bostadsbidragsärenden är att den ska ske först två år efter

bidragens utbetalande, menar Lars Bergström. I dag utgår bidrag efter den inkomst som sökanden beräknar ha just det året. Kontrollen kan då ske först när den slutliga taxeringen gjorts.

Lars Bergström anser att systemet är onödigt komplicerat. Genom att pröva bidragen mot den sjukpenninggrundande inkomsten skulle man uppnå betydande rationaliseringsvinster.

I Åtvidaberg har Lars Bergström tillämpat den här idén ett antal år. Han har helt enkelt ringt Försäkringskassan för att få besked och med det som bakgrund utbetalat bostadsbidrag. Därige-

nom har man undvikit det problem som man nu brottas med i flera kommuner landet runt.

Men på länsbostadsnämnden var man inte riktigt nöjd med mitt tillvägagångssätt, säger Lars Bergström. Man hänvisade till att datainspektionen inte tillät sådan kontroll. Numera har dock kommunerna fått en tvåårig respit.

Nej, det bästa vore naturligtvis att lägga över hela handläggningen av bostadsbidrag till Försäkringskassan så att man kunde komma ifrån det här orimliga kontrollsystemet, slutar Lars Bergström.

CHRISTER BERG

God fart på verksamheten inom Åtvidabergs ridklubb



Ridklubben i Åtvidaberg har en omfattande verksamhet i gång. I den ingår också att ha hästvård i fritt valt arbete. Ett 20-tal elever på högstadiet ägnar sig åt det här. Längst till vänster ledare Anita Andersson och till höger ledare Åsa Nyhlén

Åtvidabergs ridklubb är en av de många föreningar i Åtvid som har en imponerande verksamhet. Som i så många andra fall är ideellt arbete av stora mått en förutsättning för att det hela ska gå runt. Ju större verksamhet, desto mer måste enskilda medlemmar jobba, gratis. För ridklubbens del gäller det i högre grad än för många andra föreningar.

Här har man dels levande material, dvs hästar, att sköta, dels en kostnadskrävande verksamhet. Det visas också delvis av hög omsättning i styrelsen.

Vid klubbens årsmöte härförliden hade man att återbesätta fyra av de sju styrelseposterna. Tre poster återbesattes. En återstår och det är ordförandeposten, där man ännu inte lyckats finna någon efterträdare till Ole Henriks-

son. Därför måste man kalla till extra årsmöte senare i vår.

I styrelsen invaldes nu Nils G Albinsson, Ingvar Hemmingsson och Marianne Sandberg efter Eva Bohlin, Bengt Gunnarsson, Rune Kindén och Ole Henriksson.

I somras slutade instruktören Margareta Johansson. Hennes tjänst har tills vidare uppehållits av Annika Nyhlén. Man har nu sökande till platsen.

Vid årsskiftet hade man närmare 200 medlemmar. Merparten utgörs av ungdomar, huvudsakligen flickor. I lektionsverksamheten deltar knappt 150 elever. Dessutom har man ridvård i fritt valt arbete för ca 20 elever.

Ridklubben äger själv sju hästar och disponerar ytterligare fem privatägda hästar. Annika Nyhlén, som har hand om lektionsverksamheten menar att man sällan eller aldrig haft så god tillgång på bra ridhästar. Vi skulle faktiskt kunna ta in fler elever,

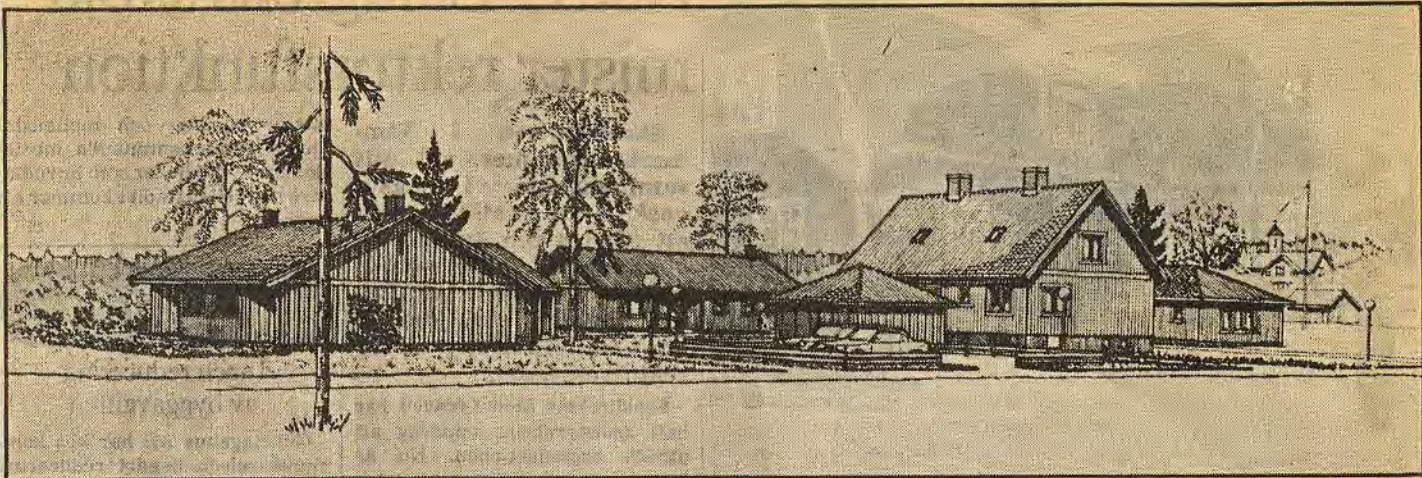
säger hon. I varje fall under våren.

Förra året anordnade ridklubben stor familjedag i Folkparken med deltagande av flera andra föreningar i samhället. Evenemanget var mycket lyckat och lockade en tusenhövdad publik. Därför har man beslutat att göra om familjedagen också i år.

En av de stora uppgifter man har framför sig är upprustning av lokalerna. I kommunalt bidrag har man fått 40 000 kr. Pengar som täcker materialkostnaderna. Arbetet med iordningsställande av hygienutrymmen, omklädningsrum, pentry osv får medlemmarna själva utföra.

Under 1979 omsatte ridklubben ca 180 000 kr och hade en förlust på knappt 4 500. Man köpte för 42 000 kr foder och lade ut 25 000 kr på vård av hästarna. Dessutom betalades 68 000 kr i löner till instruktör och stallskötare.

CHRISTER BERG



Byggprojekterings perspektivskiss visar hur de planerade parhusen grupperas kring det nuvarande pensionärshemmet i Björsäter (en och en halvplanshuset) som skall byggas om till fyra lägenheter. Bakom den har ritats en byggnad för distriktssköterskemottagning, tvätt m m och framför ses en förråds- och garagebyggnad

Åtvidabergshem går nya vägar Bygger bostäder för pensionärer

Hittills har den kommunala bostadsstiftelsen Åtvidabergshem bara ägnat sig åt att bygga och förvalta lägenheter i traditionella hyreshus. Men nu håller man på att vidga vyerna och planerar inbryning i andra typer av boende. Det handlar om medverkan i den blandade bebyggelsen i kommande "villa"-områden. Det skall småningom byggas servicebostäder för äldre i Falerum, eventuellt i Åtvidabergshems regi. Man antyder möjligheten att bygga markbostäder i Grebo.

Men allra längst har man kommit i planeringen av nya pensio-

närsbostäder i Björsäter norr om Åtvid. Så långt att man, om allt fungerar som det skall kan sätta spaden i jorden redan i höst.

I bakgrunden finns en åldringsvårdsutredning för Åtvid. Enligt den skall Ålderdomshemmen i Hannäs och Gårdserum (båda utdömda av länsstyrelsen sedan flera år) ersättas med servicebostäder i Falerum.

Ersättning

Vidare sägs att hemmen i Grebo och Björsäter skall läggas ner. Men först sedan orterna försetts med andra boendeformer för äldre, t ex hyresbostäder.

Det här har man tagit fasta på inom Åtvidabergshem och man har därför låtit arkitekter rita på ett förslag som innebär 10 lägenheter om två rum och kök.

Hela projektet har förlagts till

ett 2 400 kvm stort område i anslutning till det nuvarande pensionärshemmet i Björsäter. Intill den byggnaden uppförs tre mindre, fristående hus med två lägenheter i varje. Båda i markplan. Lägenhetsytan är på knappt 70 kvm.

Byggs om

I ett senare skede bygger man om pensionärshemmet. De fyra enkelrummen på bottenvåningen görs om till två lägenheter. De båda lägenheterna en trappa upp moderniseras. Så i fortsättningen skall de boende här slippa gå ner i källaren för toalettbesök eller för att duscha.

— I första hand är det meningen att pensionärer skall flytta in här. Men också andra hyresgäster skall kunna bosätta sig i lägenheterna. Det säger Evert Johansson, som är styrelseordförande i Åtvidabergshem. Av den anledningen är byggnaderna flexibelt konstruerade. Man har ritat in en lekplats på området. Området förses med centralvärme. Vidare blir det gemensam tvättstuga, och distriktssköterskan i Björsäter skall antligen få dragliga lokaler.

Fortsättning

Om de nu planerade bostäderna inte skulle räcka har man redan skissat på en fortsättning med ytterligare fyra hus runt nuvarande Ålderdomshemmet.

Närmast skall nu Åtvidabergshem räkna på kostnaderna för projektet. Kalkylerna väntas kunna presenteras om några veckor. Därefter går man vidare och lägger fram förslaget för kommunen. Fungerar sedan beslutsgången som den skall kan man komma igång redan i höst och då skulle de första bostäderna kunna tas i bruk hösten 1981.

Kostnaderna

— Men det förutsätter att vi kan hålla kostnaderna på en rimlig nivå, framhåller Evert Johansson. Varför skulle inte vi lyckas när man gjort det på andra håll? En mycket grov gissning är att projektet klarar sig under tre miljoner. En tvåa skulle då kunna komma att gå på en dryg tusenlapp i bruttohyra per månad.

Från Åtvidabergshems sida har

man presenterat idéerna för pensionärerna i Björsäter.

— Vi fick ett mycket positivt gensvar, säger Evert Johansson.

Uppdämt behov

— Den här idén med små flexibla pensionärsbostäder, användbara också för andra hyresgäster, skulle också kunna tillämpas i andra delområden av kommunen, påpekar Evert Johansson.

I Grebo där man nu byggt bara villor är efter år finns ett uppdamt behov av andra bostadsformer. Särskilt bland ungdomar och pensionärer. Åtvidabergshem har faktiskt också skissat lite löst på några marklägenheter i nästa bostadsområde som står i tur i Grebo.

CHRISTER BERG