



**HÖGKONJUNKTUR**  
**1840-1870**  
Svante Kolsgård

# Högkonjunktur 1840-1870

Svante Kolsgård

Efter vissa problem för svenskt bergsbruk decennierna kring sekelskiftet 1800 återtog snart landets järn- och kopparproducenter en stark ställning, såväl vad gällde inhemsk produktion, som på exportmarknaden. Under 1830- och 1840-talen kunde ett första liberalt genombrott inom näringslivet skönjas, vilket medförde att tidigare produktionsdämpande regleringar nu började avskaffas. En rad förbättringar inom produktionsprocessen fick vidare stor ekonomisk betydelse, främst de som resulterade i mindre kolförbrukning. Tillförseln av de stora mängder träkol som krävdes var nämligen synnerligen kostnadskrävande. Införandet av varmlästern blev också av stor betydelse. Tekniken infördes på några bruksorter redan på 1830-talet, bland annat vid bruket i Ankarsrum. Förbättrade metoder att rosta malm samt konstruera masugnar och andra smältugnar började också att introduceras vid ungefär samma tid. Den främsta orsaken till det svenska bergsbrukets expansion bör emellertid sökas i det faktum att den engelska industriella revolutionens vågor nu nått den europeiska kontinenten. Behovet av järn, men även koppar, växte dramatiskt. På den europeiska och även den framväxande amerikanska järn- och kopparmarknaden fanns nu god plats för inte bara svenska exportörer, utan även för engelska och ryska. Denna positiva utveckling för det svenska bergsbruket märktes förvisso även i Åtvidabergs bergslag. Decennierna kring 1800-talets mitt kom att innebära den verkliga storhetstiden för Åtvidabergs kopparverk, vilket avspeglade sig på såväl själva brukssamhället som hela omlandet.

## Sveriges ledande kopparproducent

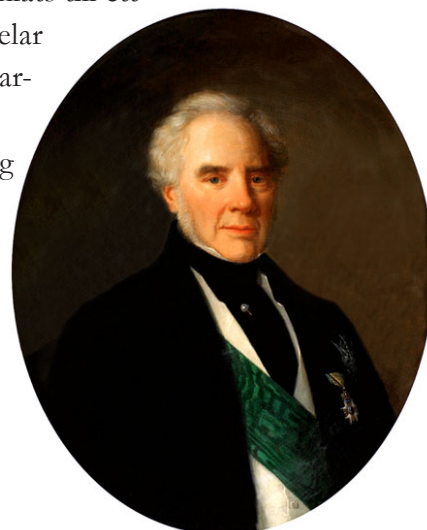
Efter lågkonjunkturen med sin största svacka kring 1810 ökade produktionen vid Åtvidabergs kopparverk närmast kontinuerligt under det närmaste 50 åren, bortsett från ett avbrott under 1820-talet i samband med den tidigare nämnda svåra branden i Bersbo. Men det var framför allt från och med 1840-talet som produktionskurvan rusade i höjden. Under 1850-och 1860-talet framstod



Åtvidabergs kopparbruk på 1870-talet. Till vänster kopparverkets stall. Till höger torget och kopparhyttorna. Bildmontage av foton från Augusta Zetterling

Åtvidabergs kopparverk som landets ledande, då här vissa år framställdes mer koppar än i Falun. Orsakerna till det kraftiga uppsvinget var flera. Främst kan uppgången förklaras av den våldsamt ökande efterfrågan på koppar på exportmarknaden. En skicklig bruksledning lät genomföra flera omfattande investeringar för att öka produktionen. Åtgärder i syfte att förbättra kopparframställningsprocessen genomfördes. Härigenom minskades behovet av träkol per producerad centner koppar, men även raffineringens graden ökades. Åtvidabergskopparna kom också att hålla en hög kvalitet och vann flera internationella priser.

Åtvidabergs kopparverket hade mot mitten av 1800-talet utvecklats till ett mycket väl organiserat företag med en yrkeskår som till stora delar måste ses som mycket professionell. Ekonomiskt sett var kopparbolaget ett synnerligen framgångsrikt företag med för sin tid enorma vinster, där nettobehållningen vissa år uppgick till omkring en miljon riksdaler. Kopparverkets ägare fram till 1852, baron Jan Carl Adelswärd, beskrevs av en annan bruksherre som "Sveriges rikaste person". Sanningshalten i detta påstående är svår att verifiera, men Adelswärd hade utan tvekan byggt upp en mycket stor förmögenhet.



Baron Jan-Carl Adelswärd. Ur Adelswärdska arkivet. Foto Arne Flink Produktion.

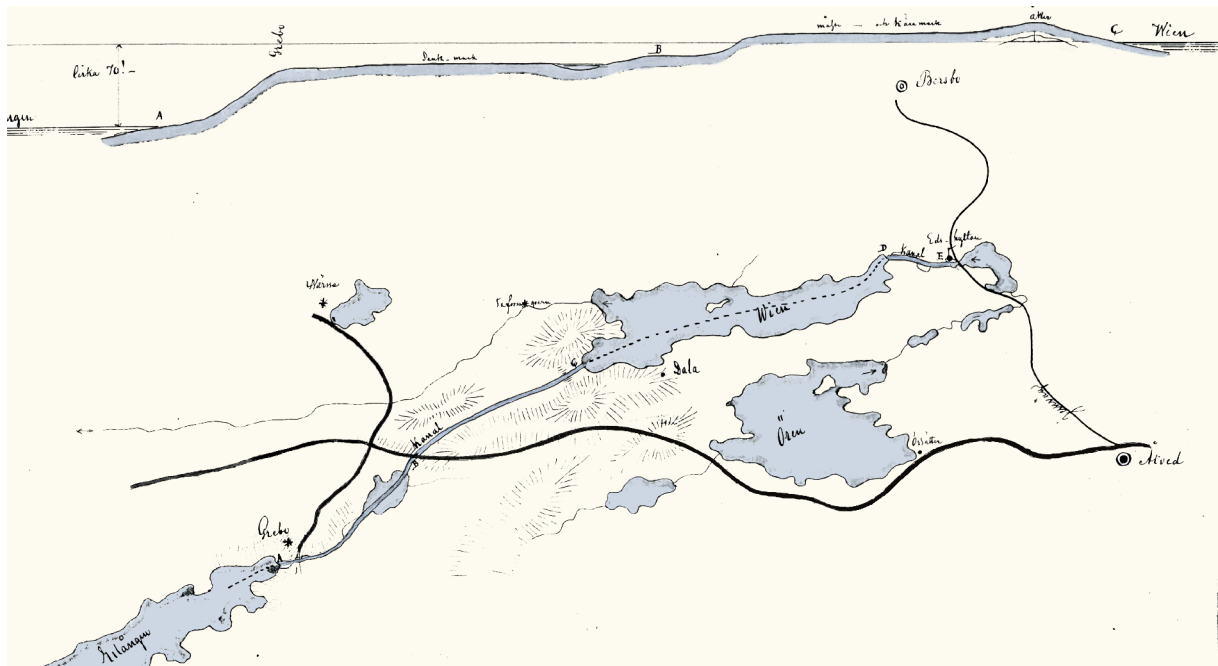
Den omfattande bearbetningen av traktens gruvor och framställningsprocessen vid kopparverket i Åtvidaberg samt i viss utsträckning även Edshyttan medförde stora utsläpp av skadliga ämnen på marken, i vattendrag och inte minst i luften. Över kopparverkets anläggningar låg svavelhaltig rök som en tät dimma under stora delar av produktionsåret och närmast verket fanns enligt samtida beskrivningar "inte ett grönt löv". Kopparhanteringsens miljöproblem var betydande och finns till stor del kvar ännu idag.

### **Förbättrad infrastruktur**

Det fanns med andra ord mycket omfattande ekonomiska och personella resurser för olika former av investeringar i Åtvidabergsområdet vid århundradet mitt. Ett flertal genomfördes också, något som ytterligare påverkade bruket och bruksortens utveckling i positiv riktning. En del av dessa visar tydligt på det svenska brukssamhällets intresse för att införa ny teknik. Åtvidabergs historia ger många exempel på för sin tid avancerade lösningar på olika tekniska problem. Till exempel vidareutvecklades 1700-talets kraftöverföringsteknik under 1800-talet och allt effektivare ångmaskiner togs i drift.

Vid 1800-talets mitt genomfördes radikala förbättringar av infrastrukturell art rörande kopparbolagets kommunikationer med omvärlden. 1856-57 anlades en av landets första järnvägar för lokomotivdrift mellan kopparverket i Åtvidaberg och det stora gruvfältet i Bersbo med den relativt ovanliga spårvidden 4 svenska fot, det vill säga 1188 mm. Vid invigningen av den ca 9 km långa Åtvidaberg-Bersbo-järnvägen motsvarade denna sträcka en åttondel av det dåtida svenska statliga och privata järnvägsnätet sammanräknat. Genom samverkan mellan flera olika järnvägsbolag kom Åtvidaberg-Bersbobanan från och med 1879 att utgöra en del av smalspårsjärnvägen från Hultsfred via Västervik, Åtvidaberg, Bersbo till Norsholm, där varor och passagerare kunde transporteras vidare på Östra stambanan och Göta kanal.

Även den viktiga landsvägen mot Linköping, vilken kopparfororna trafikerade på sin väg till exporthamnen Norrköping, förbättrades under 1850-talet bland annat med stöd av omfattande statliga medel. Dessutom diskuterades vid denna tid inte mindre än tre omfattande kanalprojekt för att på pråmar transportera produkter åt kopparverket till och från hamnar vid Östersjön. Planeringen för dessa vattenvägar stannade visserligen på projekteringsstadiet, men de indikerar ändå bruksledningens intresse för stora tekniska lösningar. Kopparverkets behov av kontakter med omvärlden förbättrades även genom inrättandet av en poststation 1855. Åtvidaberg anslöts dessutom tidigt till det svenska elektriska telegrafnätet. 1853 kunde den första telegraflinjen, mellan Stockholm och Uppsala, tas i bruk. Två år senare togs beslut om att anlägga telegrafförbindelse mellan Stockholm och Ystad med



Förslag till kanal Wien - Erlängen för anslutning till Kindsa kanal. Ur Kindsa Kanals arkiv.

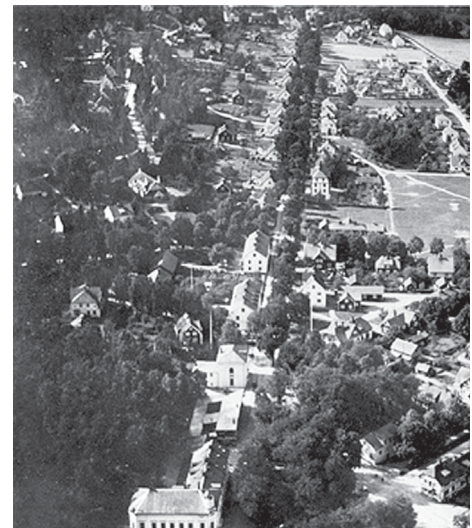
telegrafstationer i framförallt de viktigare kuststäderna. Genom att bruksledningen i Åtvidaberg förband sig att lämna ett årligt bidrag om 600 riksdaler till driftskostnader, kom denna linje att dras via Åtvidaberg, där en telegrafstation kunde tas i drift 1857. Direktkontakt kunde nu knytas med de för kopparverket viktiga hamnstäderna Västervik och Norrköping.

### Monumentalt industrimönstersamhälle

Under 1800-talets första hälft skedde en kraftig tillväxt av Sveriges befolkning och så även i Åtvidabergs bruksbygd. Här bidrog den ekonomiskt goda utvecklingen för kopparverket till befolkningsökningen. Vid sekelskiftet 1800 noterades invånareantalet i Åtvids socken till drygt 2 300, en siffra som fördubblades på 50 år. Under 1860-talet steg antalet sockenbor till drygt 5 000 personer med 5 201 som högsta notering år 1867. Som jämförelse kan nämnas att befolkningsantalet i residenstaden Linköping vid denna tid obetydligt översteg 6 000.

I bruksorten Åtvidaberg var nu den brukstypiska fysiska strukturen färdigutvecklad, där den raka Stenhusgatan dominerade. Huvuddelen av bruksbebyggelsen var relaterad till denna huvudaxel i samhället. I en dalgång söder om Stenhusgatan var kopparverket och några arbetarbostäder uppförda. Norr därom, symboliskt nog hög beläget på en kulle, låg brukskontor, kyrka och brukstjänstemännens bostäder, vilket på ett brukstypiskt sätt speglade bruksortens sociala skiktning. Stenhusgatans förlängning åt sydöst ledde ej fram till bruksherrgården, som man skulle kunna tro, men väl till kopparverkets monumentala stall uppfört 1857. Framför denna byggnad låg den övre bruksdammen, vars vattenspegel måste ytterligare ha förstärkt bilden av det imponerande Stallet. Adelsnäs herrgård var uppförd utanför själva bruks-samhället på den natursköna Adelsnäs halvön i sjön Bysjön. I detta hänseende avviker den fysiska planeringen av Åtvidaberg från gängse bruksmönster.

Vid Stenhusgatan fanns, förutom raden av identiskt lika arbetarbostäder, flera funktionellt viktiga byggnader i samhäl-



Den raka Stenhusgatan. Foto Privat samling.



let som brukshotell, brukets egen fattigvårdsinrättning och bruksmagasinet. I sist nämnda byggnad hämtade bruksarbetarna viss del sin lön, vilken ännu under 1800-talets senare hälft till betydande del var in natura.

Till imponerande byggnadsverksamheten vid seklets mitt anlätades i första hand byggmästaren Jonas Jonsson som samarbetade med arkitekter som Ferngren och Nyström. Härigenom kom bruksmiljöerna i Åtvidaberg och inom hela det omfattande bruksomlandet att i hög grad präglas av den senempirstil, som efter byggmästaren Jonsson kallas ”Jonssonempir”. Även begreppet ”Tjustempir” används och syftar då på Jonas Jonssons omfattande byggnadsverksamhet vid herrgårdar och bruksmiljöer inom Tjusts härad, bland annat på uppdrag av baron Jan Carl Adelswärd. Kvistrums och Stensnäs herrgård samt bruksbebyggelsen i Överums, ”Tjustempirens huvudstad”, är bara några exempel. Byggmästaren Jonas Jonsson är intressant inte bara genom sin stilbildande byggnadsverksamhet, utan även för den stora mängd av



Kvistrums herrgård. Sekelskiftet 2000. Foto Britt Svensson.

minst sagt divergerade byggnadsprojekt, som han anlätades till. Allt blev inte realiserat, till exempel den nya kyrkan i Åtvidaberg, som Jonsson 1852 framställde ritningar till. Kyrkan var dimensionerad för 2 500 kyrkobesökare. Även om detta projekt stannade på ritbordet, är det ett utmärkt exempel på de monumentala bruksarkitektoniska ideal som var förhärskade i Åtvidaberg vid 1800-talets mitt.

### **Omsorg och disciplin**

Till det yttre kan det Åtvidaberg som växte fram vid denna tid karaktäriseras som något av ett industriellt idealsamhälle. Att detta kunde genomföras under en relativ kort tidsperiod beror naturligtvis på tillgång till stora ekonomiska resurser, men även den rådande patriarkala ordning, vilken kan sammanfattas med nyckelord som omsorg och disciplin. Inte bara de anställda vid kopparverket och vid gruvfälten stod under bruksledningens ofta mycket stränga kontroll, utan det gällde i princip samtliga brukssamhällets invånare, även i stora delar av omlandet. Men man blev samtidigt också omhändertagen – från vaggan till graven. Vid de större bruken var oftast barn-, sjuk- och åldrvård tidigt utvecklad i jämförelse med den agrara eller urbana miljön. En annan sektor av brukssamhället som gavs ett omfattande stöd var skolan. Vid många bruk rådde jus patronatus, det vill säga kyrkan var underställd brukspatronen, som därmed hade ett stort inflytande över den lokala skolvärlden. Givetvis var bruksherrarna måna om en god utbildning för bruksarbetarbarne, men här gavs även disciplineringsinstrument i brukspatronens hand. Åtvidabergs kopparbruk värnade i betydande utsträckning om sin arbetskraft och kopparbruksorten kan ur flera aspekter beskrivas som ett patriarkalt mönstersamhälle vid seklets mitt. Vårdbehövande av olika åldrar kunde påräkna ekonomiskt och annat stöd och bruksledningen visade stort intresse för utvecklingen av Åtvidabergs skolor.

Svante Kolsgård är lärare i historia vid Linköpings universitet.

## Referenser

*Diverse material rörande Jonas Jonssons verksamhet som byggmästare åt Baroniet Adelswärd.* Baroniet Adelswärds arkiv.

*Folkmängden i Åtvids församling den 31 december. Sammanställning.* Åtvidabergs kommuns centralarkiv.

*Linköpings historia, del 4.* Red S Hellström. 1978.

Magnusson L, *Sveriges ekonomiska historia.* 1996.

*Major Grafströms arbetsberättelser m.m.* Kinda kanal AB:s arkiv. E II:1. Landsarkivet i Vadstena.

*Svenska telegrafverket. Historisk framställning. Andra bandet. Det elektriska telegrafväsendet 1853-1902.*

Utgiven enligt beslut av Kungl. Telegrafstyrelsen. 1938.

*Åtvidabergs historia.* Red S Hellström. 1983.